



Reumafonds

JAARVERSLAG

2007

Colofon

Uitgave

Reumafonds, Amsterdam
Postbus 59091
1040 KB Amsterdam

T 020 589 64 64
F 020 589 64 44

info@reumafonds.nl
www.reumafonds.nl

Productie & realisatie:
Afdeling Communicatie Reumafonds

Ontwerp en drukwerk:
Rijser Grafische Communicatie, Purmerend

Voorwoord	5
Samenvatting Inkomsten & Bestedingen	6
Samenvattend Bestuursverslag	7
Resultaten 2007	
1 Wetenschappelijk Onderzoek	10
2 Voorlichting	14
3 Public Relations en Communicatie	17
4 Ondersteuning Patiëntenorganisaties	18
5 Individuele Financiële Hulp	19
6 Aangepaste vakanties	20
7 Fondsenwerving	21
Organisatie	
1.1 Doel van het Reumafonds	26
1.2 Financiële middelen	26
1.3 Verenigings- en organisatiestructuur	26
1.4 Uitvoeringsorganisatie	28
1.5 Gedragscode	29
1.6 Good Governance	29
2 Samenwerking met andere fondsen	29
3 Commissies en (advies)raden per 31 december 2007	30
Jaarrekening 2007	
Jaarrekening 2007	33
Balans per 31 december 2007	34
Staat van baten en lasten over 2007	36
Kasstroomoverzicht	38
Toelichting algemeen	39
Waarderingsgrondslagen	40
Resultaatbepaling	40
Toelichting op de Balans per 31 december 2007	41
Toelichting op de Staat van baten en lasten over 2007	45
Kostenverdeelstaat	50
Gehonoreerde wetenschappelijke onderzoeksprojecten 2007	51
Accountantsverklaring	53
Begroting 2008	54
Bijlagen	
1 Wat is reuma	58
2 Reuma in Nederland	58
3 Kwaliteitsbewaking en controle	58
3.1 CBF-keur voor goede doelen	58
3.2 ISO-certificaat	59

Vanuit kostenbeheersing wordt het jaarverslag niet luxeus uitgevoerd en niet standaard in hoge oplage verspreid, maar verstuurd naar iedereen die erom verzoekt. Tevens wordt het jaarverslag openbaar gemaakt via www.reumafonds.nl.

Het jaar 2007 is het jaar waarin Junte de Savornin Lohman na 14 jaar afscheid nam van het Reumafonds. Graag sta ik stil bij hetgeen hij voor het Reumafonds heeft betekend. Zijn beleid heeft geleid tot een verdere positionering van het Reumafonds, dat inmiddels is uitgegroeid tot een organisatie waarin betaalde krachten en tienduizenden vrijwilligers met succes hun krachten bundelen.

De Raad van Toezicht en de Raad van Bestuur spreken hun grote waardering uit voor hetgeen Junte de Savornin Lohman voor het Reumafonds heeft betekend.

In het verslagjaar is ook afscheid genomen van mevrouw R.M.A. van Troost. Zij heeft gedurende een periode van 8 jaar met veel toewijding en deskundigheid eerst deel uitgemaakt van het bestuur van het Reumafonds en later van de Raad van Toezicht. Het Reumafonds is haar veel dank verschuldigd.

Dat het Reumafonds een succesvolle organisatie is, betekent niet dat onze strijd gestreden is. Integendeel. Reuma is een groeiend probleem. Thans kampen al 2,3 miljoen mensen met reumatische klachten. Door de vergrijzing zal de komende jaren vooral het aantal mensen met artrose sterk toenemen. Dit zorgt voor veel leed, beperkingen en verlies van banen en hobby's. Ook kost reuma de samenleving veel geld: jaarlijks zo'n 2 miljard euro aan medische kosten. Daarbovenop komen nog de kosten die de beperkingen met zich meebrengen: ruim 10 miljard euro per jaar aan ziekteverzuim, arbeidsongeschiktheid en vervangende werkkrachten. Er is maar één conclusie: reuma moet de wereld uit.

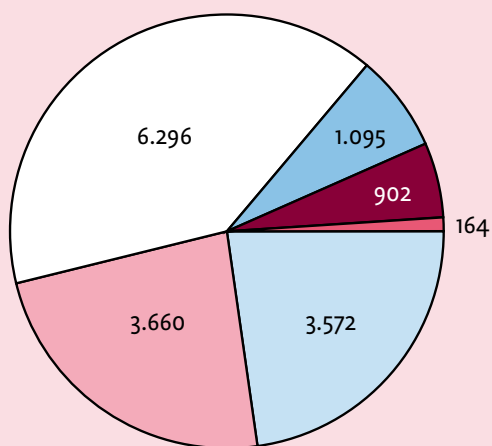
Het Reumafonds zet in op wetenschap. Vanuit het onderzoeksveld zijn duidelijke aanwijzingen dat er grote winst valt te behalen in de behandeling van reuma. Ook wijzen onderzoekers erop dat de oorzaak van reuma met moderne technieken te achterhalen moet zijn. Als dat lukt, is de volgende stap dichterbij: het voorkomen van reuma. Daarom zet het Reumafonds nog sterker in op fondsenwerving. Hoe meer geld aan wetenschappelijk onderzoek kan worden besteed, hoe sneller de oplossing tegen reuma wordt gevonden. Dankzij het Reumafonds is er op elke medische faculteit ten minste één hoogleraar reumatologie. Ook financiert het Reumafonds tegenwoordig andere disciplines die zich bezighouden met de strijd tegen reuma zoals orthopeden, kinderartsen en immunologen. Wij verwachten veel van deze interdisciplinaire aanpak.

Een gezonde organisatie moet gezond blijven. Daarom stond 2007 in het teken van het doorlichten van de organisatie. Dit heeft geleid tot een andere structuur, die moet leiden tot een effectievere werkwijze. Effectiviteit en ondernemerschap zijn nodig om de fondsenwerving te verhogen, opdat meer wetenschappelijk onderzoek kan worden uitgevoerd. De missie van het Reumafonds is en blijft dat alles in onze bedrijfsvoering moet worden ingezet voor een reumaloze toekomst.

drs. H.J.L. Ridderbos
Bestuurder, Algemeen directeur

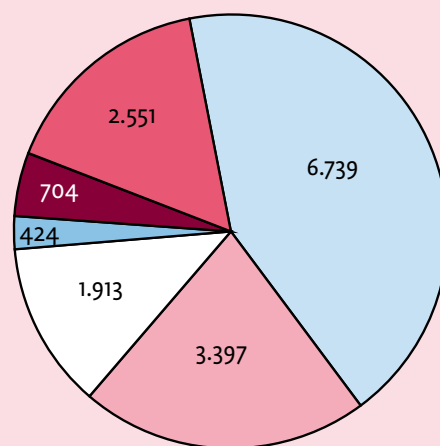
SAMENVATTING INKOMSTEN & BESTEDINGEN

Inkomsten 2007: € 15,7 miljoen



- Collecte
- Donaties en Giften
- Nalatenschappen
- Loterijen
- Beleggingen
- Overig

Bestedingen 2007: € 15,7 miljoen



- Wetenschappelijk Onderzoek
- Voorlichting en Reuma Informatie Centrum
- Ondersteuning patiëntenactiviteiten
- Individuele Hulpverlening
- Groot Stokkert en Vakantie reizen
- Fondsenwerving

Wetenschappelijk onderzoek

In 2007 is er een totaal onderzoeksbudget van 5,7 miljoen euro. Er worden 51 aanvragen voor projectsubsidie ingediend en beoordeeld (52 aanvragen in 2006). Op grond van het advies van de Wetenschappelijk Adviesraad (WAR) worden 21 projectvoorstellen gehonoreerd, met opnieuw een goede balans tussen fundamenteel onderzoek en niet-fundamenteel onderzoek. Ook gehonoreerd is een project vanuit het nieuwe Serendipity-budget voor hoog-risico-onderzoek.

Daarnaast zijn in 2007 op het gebied van reumatologie, orthopedie en kinderreumatologie 14 langlopende onderzoekslijnen gefinancierd met een bedrag van € 100.000 tot € 120.000 per jaar per onderzoekslijn, de zogeheten programmalijnsubsidies (looptijd tot 2008, na een evaluatie in 2008 te verlengen tot 2012). Ook gehonoreerd zijn 3 nieuwe onderzoeksgroepen met een programmalijnsubsidie voor de periode 2008-2012.

Voorlichting

Er is sprake van een terugloop van het gebruik van de Reumalijn (RIC), mede onder invloed van het toenemende gebruik van internet. Wel worden de vragen complexer. Op zichzelf een prettige constatering, omdat dit betekent dat de site www.reumafonds.nl in combinatie met het voorlichtingsmateriaal voorziet in het beantwoorden van de 'gemakkelijkere' vragen. De verschuiving van eenvoudige vragen per telefoon naar meer complexere vragen per e-mail vraagt wel om een andere inzet en scholing van de voorlichters. Speerpunt van het Reumafonds is ook in 2007 het stimuleren van mensen met reuma om meer te gaan bewegen. Besloten is echter de beweegactiviteiten stop te zetten, omdat deze stimulans vooral in handen van artsen en behandelaars dient te liggen.

Public Relations

Er is in 2007 verder gewerkt aan een nieuw persbeleid en een strategie om gebeurtenissen en evenementen meer in de media te profileren. Dat heeft geresulteerd in een hoger bereik en meer mediamomenten. Het Reumafonds speelt via de diverse kanalen actief in op de wens van het publiek om inzicht te geven in de fondsenwerving, bestedingen en resultaten.

Individuele Hulp

Het Reumafonds constateert dat Individuele Hulp voorziet in een zekere behoefte. Ook is echter geconstateerd dat een relatief groot deel van de financiële middelen

wordt besteed aan een relatief kleine groep reumapatiënten. Dat past niet binnen de beleidskeuze van het Reumafonds om zich te richten op reumapatiënten in het algemeen. Conform vigerend beleid is daarom gewerkt aan een verdere beperking van de activiteiten rond individuele hulp. Op grond van een klanttevredenheid-onderzoek van de ANGO is in 2006 de vergoeding gestaakt van ADL hulpmiddelen (kleine hulpmiddelen voor dagelijks gebruik). De individuele hulp betreft daarmee alleen nog de grotere hulpmiddelen. Met ingang van 2008 zal individuele hulp geheel worden stopgezet. Het aantal aanvragen neemt per jaar al gestaag af: in 2007 zijn het er 357. Dat zijn 17 aanvragen minder dan in 2006 (374). De afname van het aantal aanvragen is onder meer toe te schrijven aan de betere geneesmiddelen, die de behoefte aan hulpmiddelen doen afnemen.

Vakantiecentrum ECR Groot Stokkert en aangepaste vakanties

De aangepaste vakanties voorzien, net als voor de individuele hulp, in een beperkte behoefte. Door de hoge kosten kwam ook hier een relatief groot deel van de financiële middelen ten goede aan een betrekkelijk kleine groep reumapatiënten. Reden om in 2002 te besluiten de kosten sterk terug te dringen. Die kostenbeperking heeft uiteindelijk begin 2006 geresulteerd in de verkoop van Groot Stokkert en begin 2007 in de overname van het reisbureau door een organisatie van de aangepaste vakantiereizen. De hierdoor vrijgekomen extra middelen worden met name ingezet voor wetenschappelijk onderzoek.

Fondsenwerving

Uit de staat van baten en lasten blijkt dat in 2007 (na aftrek van de kosten fondsenwerving) ruim € 11 miljoen beschikbaar is gekomen uit direct marketing, collecte, schenkingen en nalatenschappen, ten opzichte van een begroot bedrag van € 10,4 miljoen. De inkomsten uit eigen fondsenwerving geven derhalve een beheerst beeld.

De overige inkomsten komen uit op € 2 miljoen ten opzichte van een begroting van € 2,4 miljoen. Dit wordt met name veroorzaakt door de tegenvallende inkomsten uit loterijen, die bijna € 300.000 lager zijn dan verwacht. Het Reumafonds hanteert een voorzichtig beleggingsbeleid.





RESULTATEN 2007

1 WETENSCHAPPELIJK ONDERZOEK

Het Reumafonds wil breed geschakeerd, kwalitatief hoogstaand reumaonderzoek stimuleren. Daarbij wordt een balans nagestreefd tussen het fundamentele onderzoek en het toegepaste, patiëntgerelateerde onderzoek.

Doelstellingen 2007

De belangrijkste doelstellingen voor 2007 zijn:

- balans fundamenteel en niet-fundamenteel onderzoek
- stimuleren van onderzoek op het gebied van systeemziekten en jeugdreuma
- volgen van afgewezen onderzoeksprojecten
- uitbreiding van systeem van langlopende programmalijnen naast projectsubsidies
- stimuleren van de implementatie van onderzoeksresultaten
- meer publiciteit voor resultaten van zowel fundamenteel als toegepast onderzoek.

Resultaten 2007

In 2007 is het beschikbare budget € 5,7 miljoen euro.

Het budget voor kortlopende projecten (gemiddelde onderzoeksduur 2,5 jaar) is € 3,6 miljoen. Gezien het ruimere projectenbudget wordt het maximumbedrag per project vanaf 2007 verhoogd van € 225.000 naar € 230.000.

Ingediend zijn 51 financieringsaanvragen. Deze voorstellen worden door (buitenlandse) referenten en de Wetenschappelijke Adviesraad Reumafonds (WAR) getoetst. Op grond van deze toetsing en de beschikbare middelen worden in totaal 21 projectvoorstellen gehonoreerd, 16 daarvan al in de eerste ronde. Bij de beoordeling in de tweede ronde zijn 5 projecten gehonoreerd. Er bestaat een redelijke balans tussen fundamenteel onderzoek (12 projecten) en niet-fundamenteel onderzoek (9 projecten).

Overzicht Projecten

Artrose

Long-term effectiveness of behavioral graded activity in patients with osteoarthritis of hip and/or knee.

Projectleider: Prof. dr. J. Dekker

Universiteit: NIVEL, Utrecht

Verwachte afronding: 2008

The role of collagen breakdown products in osteoarthritis

Projectleider: Dr. A.H. van Houwelingen

Universiteit: UMC, Utrecht

Verwachte afronding: 2008

Change in chondrocyte TGF β signaling as a cause for osteoarthritis.

Projectleider: Dr. P.M. van der Kraan

Universiteit: UMC st Radboud, Nijmegen

Verwachte afronding: 2008

A novel view on radiographic osteoarthritis: detailed quantification of individual radiographic features in very early osteoarthritis advances diagnosis, prediction, and follow-up of early osteoarthritis.

Projectleider: Dr. F. Lafeber

Universiteit: UMC, Utrecht

Verwachte afronding: 2010

Natural course of hand osteoarthritis.

Projectleider: Dr. M. Kloppenburg

Universiteit: LUMC, Leiden

Verwachte afronding: 2009

Systemziekten

Checks and balances in the immune system: genomic and functional analysis of inhibitory immunoreceptors in SLE

Projectleider: Dr. L. Meyaard

Universiteit: UMC, Utrecht

Verwachte afronding: 2010

Antisense proteinase 3 (PR3): a link between Staphylococcus aureus and PR3-ANCA associated vasculitis?

Projectleider: Prof. dr. C.G.M. Kallenberg

Universiteit: UMC, Groningen

Verwachte afronding: 2010

Jeugdreuma

Keeping the balance in chronic inflammation: heat shock proteins for the induction of T regulatory cells in Juvenile Idiopathic Arthritis and other pediatric autoimmune diseases

Projectleider: Dr. Berent J. Prakken

Universiteit: UMC, Utrecht

Verwachte afronding: 2010

Bechterew

Premature atherosclerosis in patients with ankylosing spondylitis

Projectleider: Dr. I.E. van der Horst-Bruinsma

Universiteit: VU MC, Amsterdam

Verwachte afronding: 2007

Fibromyalgie

Invalidation of invisible disorders. The quantification and validation of a key issue in fibromyalgia and rheumatic diseases

Projectleider: Prof. R. Geenen

Universiteit: UMC, Utrecht

Verwachte afronding: 2011

Reumatoïde artritis

Understanding the pathways by which CD49b+ regulatory T cells expanded by immature dendritic cells mediate protection against arthritis

Projectleider: Dr. R.E.M. Toes

Universiteit: LUMC, Leiden

Verwachte afronding: 2012

Imaging of subclinical synovitis by macrophage targeting with positron emission tomography in patients with rheumatoid arthritis in clinical remission.

Projectleider: Dr. C.J. van der Laken

Universiteit: VUMC, Amsterdam

Verwachte afronding: 2008

The contribution of antibody-facilitated immune effector systems in the pathogenesis of RA

Projectleider: Prof. dr. T.W.J. Huizinga

Universiteit: LUMC, Leiden

Verwachte afronding: 2010

Psychophysiological stress mechanisms in rheumatoid arthritis

Projectleider: Dr. A.W.M. Evers

Universiteit: UMC st Radboud, Nijmegen

Verwachte afronding: 2009

Determinants of Glucocorticoid Sensitivity in Rheumatoid Arthritis

Projectleider: Dr. R.A. Feelders

Universiteit: Erasmus MC, Rotterdam

Verwachte afronding: nog niet bekend

Adverse pregnancy outcome in RA; an extraarticular vascular complication of this disease

Projectleider: Dr. R.J.E.M. Dolhain

Universiteit: Erasmus MC, Rotterdam

Verwachte afronding: 2007

IL-32, A novel Challenge in Rheumatoid Arthritis

Projectleider: Dr. L.A.B. Joosten

Universiteit: UMC st Radboud, Nijmegen

Verwachte afronding: 2010

The role of CD44 splice-variants in rheumatoid arthritis

Projectleider: Prof. P.P. Tak

Universiteit: AMC, Amsterdam

Verwachte afronding: 2007

Clinical and molecular classification of very early rheumatoid arthritis

Projectleider: Prof. P.P. Tak

Universiteit: AMC, Amsterdam

Verwachte afronding: 2011

De procedures en beoordelingen worden doorlopend door het bureau en de WAR geëvalueerd en aangescherpt. In 2008 zal een enquête worden verzonden naar alle onderzoekers over de beoordeling en werkwijze van de WAR, teneinde een en ander te optimaliseren. De afgelopen 20 jaar hebben hoogleraren reumatologie en kinderreumatologie naast projectsubsidies ook structurele financiële steun ontvangen. Deze zogeheten lumpsum steun voor langlopend onderzoek heeft er in belangrijke mate toe bijgedragen dat in alle academische ziekenhuizen een goed functionerende volwaardige reumatologieafdeling is opgezet. Sinds 2005 is de steun van karakter veranderd. Het Reumafonds werkt nu met programmalijnsubsidies van € 100.000 per jaar, te besteden aan een specifieke langlopende onderzoekslijn. Zo worden in totaal 14 onderzoekslijnen gefinancierd, gedurende een periode van vier jaar.

Langlopende programma's

AMC: The synovial target: pathogenetic studies and evaluation of innovative treatment

- The use of synovial tissue analysis to predict clinical outcome
- Emerging molecular technologies
- Quantification of the cell infiltrate in synovial tissue by digital image analysis
- Studies on blockade of cell migration

VU: patient-related research in inflammatory diseases

- Primary prevention of rheumatoid arthritis
- Progressive undifferentiated arthritis
- Treatment intensification in early rheumatoid arthritis
- Spondylarthropathy

MST: Improving Rheumatological Care

- Psycho-social & para-medical interventions
- Imaging

UMCG: Autoantibodies and Inflammation in Systemic

- Autoimmune Disease
- ANCA-associated vasculitis (AAV)
- Amyloidosis

LUMC (reuma): Rheumatoid Arthritis: immunologic and genetic approaches

- Identification and biological understanding of the genes that regulate susceptibility and progression of Rheumatoid Arthritis
- Identification and understanding of immunological mechanisms
- LUMC (ortho): functional analysis and improvement of the joints of the upper extremity
- Research into shoulder prostheses

Maastricht (reuma): Outcome Assessment in Ankylosing Spondylitis

- Imaging
- Prediction of outcome and treatment efficacy
- Socio-economic outcome, cost-effectiveness and quality of life
- Maastricht (ortho): Tissue engineering of cartilage using the 'in situ incubator': a novel therapeutic approach

Nijmegen: focus on osteoarthritis

- Pathogenesis of joint inflammation and destruction
- Translational research

Rotterdam (reuma): early arthritis and education

- PARA cohort (pregnant women)
- InfoDoc®

Rotterdam (ortho): Targeting cells in combination with surgical interventions to stimulate cartilage repair in osteoarthritis

Utrecht AZU (reuma): Translational research on joint damage in rheumatoid arthritis and osteoarthritis

- Joint distraction
- Intrinsic repair of osteoarthritic cartilage

Utrecht (ortho): Blocking degenerative process in cartilaginous tissues by the controlled release of siRNA

- Gene therapy in osteoarthritis

Utrecht WKZ (pediatrics): Immune regulation in pediatric rheumatic diseases

- The pathogenesis of auto-inflammatory syndromes
- The role of the autonomic nervous system in children with Juvenile Idiopathic arthritis
- The genetics of immune deficiencies
- Autologous stemcell transplantation for children with refractory rheumatic disease

Naast de langlopende onderzoeksprogramma's verleent het Reumafonds ook een vorm van structurele steun aan het Jan van Breemen Instituut (JBI) voor het opzetten en exploiteren van een klinisch onderzoeksbureau (KOB). Hier richt men zich op het verdelen van patiëntenstromen over cohorten en trials ter facilitering van het klinische reumaonderzoek in de gehele regio Amsterdam en binnen het JBI in het bijzonder. Op termijn kan het KOB ook een landelijke functie hebben. De kwaliteit van de gefinancierde programma's en van het KOB van het JBI wordt één keer per 5 jaar door het Reumafonds getoetst door een internationale toetsingscommissie. Dit gebeurt voor het eerst in 2008. Excellerende initiatieven zullen dan ruimere steun ontvangen; de minder goede initiatieven krijgen dan minder.

Audits

Tussentijds voert het Reumafonds (financiële) audits uit bij de verscheidene centra, waarbij de onderzoeksuitgaven worden getoetst op rechtmatigheid en doelmatigheid. In 2007 hebben twee audits plaatsgevonden bij de onderzoeksgroepen van de academische centra: UMC Groningen en het Academisch ziekenhuis van Maastricht. De audits bleken buitengewoon nuttig voor het versterken van de band met de onderzoekers en voor het uitwisselen van informatie met het oog op zowel de ontwikkeling van beleid als voorlichting over wetenschappelijk onderzoek.

CHECK

Een bijzonder langlopend onderzoeksproject dat het Reumafonds financiert is het zogeheten CHECK-onderzoek (Cohort Heup en Cohort Knie): een grootschalig onderzoek onder leiding van de Utrechtse hoogleraar Prof. dr. J.W.J. Bijlsma. Voor dit onderzoek worden 1.000 mensen met beginnende artroseklachten tien jaar lang gevolgd. De inclusie van deze 1.000 patiënten is inmiddels voltooid; de eerste patiënten gaan nu het vierde jaar in waarin zij worden gevolgd. Het onderzoek zal belangwekkende gegevens opleveren over de ziekte artrose, op basis waarvan een veelheid aan vervolgonderzoeken kan worden gestart.

Rapportage

Het Reumafonds probeert al enkele jaren de praktische toepassing van onderzoeksresultaten te stimuleren, voornamelijk met beperkt succes. Implementatieprojecten worden slechts zelden ingediend. Alleen op het gebied van onderzoek naar de effecten van beweging is sprake van een succesvolle implementatie, waaraan het Reumafonds actief heeft bijgedragen (zie ook par. 2). In 2006 gaf het Reumafonds opdracht aan TNO om door middel van interviews de impact in kaart te brengen van door het Reumafonds gesubsidieerde onderzoeken in de afgelopen 10 jaar. De rapportage is in de tweede helft van 2007 gedaan. Hieruit blijkt dat veel meer onderzoeksresultaten op de korte termijn in de dagelijkse praktijk worden gebruikt dan tot nu toe is aangenomen.

2 VOORLICHTING AAN MENSEN MET REUMA

Één van de doelstellingen van het Reumafonds is het geven van voorlichting aan mensen met reuma, donateurs, het algemene publiek en behandelaars. Hiervoor heeft het Reumafonds in de loop der jaren een scala aan vaste producten en jaarlijks terugkerende activiteiten ontwikkeld.

De belangrijkste voorlichtingskanalen van het Reumafonds zijn:

- voorlichting via de eigen website www.reumafonds.nl en via www.reuma-online.nl
- publicaties van het Reumafonds (digitale nieuwsbrief, donateursblad Rond Reuma, Reumafonds Nieuws en een nieuwsbrief voor professionals)
- de Reumalijn: een in samenwerking met de Reumapatiëntenbond opgezette informatielijn, waar per telefoon en per e-mail informatie wordt verstrekt over reuma
- educatieve voorlichtings- en informatiepakketten, waaronder een spreekbeurtpakket, speciaal voor kinderen uit de groepen 5 tot en met 8 van de basisschool.

Doelstellingen 2007

Naast het optimaal uitvoeren van de reguliere activiteiten zijn de belangrijkste doelstellingen voor 2007:

- vergroten van de kennis over reuma en het Reumafonds bij het algemene publiek en het verder vergroten van de betrokkenheid van diverse doelgroepen bij het Reumafonds
- bieden van meer maatwerk bij patiëntenvoorlichting, onder meer door vergroten van de eenduidigheid en de toegankelijkheid
- het stimuleren van mensen met reuma om (meer) te gaan bewegen.

Resultaten 2007

De website www.reumafonds.nl wordt steeds belangrijker. Mensen met reuma zoeken op de website informatie over hun ziekte en de behandeling. Het websitebezoek is in 2007 aanzienlijk toegenomen, evenals het aantal unieke bezoekers. Van 393.902 bezoeken in 2006 tot 572.826 bezoeken in 2007. Was het aantal unieke bezoekers in 2006 ruim 285.000, in 2007 is dat aantal verder gestegen naar 427.022 unieke bezoekers.

Voorlichting aan mensen met reuma

Het Reumafonds bemenst al jaren samen met de Reumapatiëntenbond de Reumalijn en bedient via deze weg patiënten die graag iemand persoonlijk per telefoon spreken over hun ziekte. Het gebruik van de Reumalijn loopt terug mede door het toenemende gebruik van internet. Wel worden de gestelde vragen complexer. Op zichzelf een prettige constatering, omdat dit betekent dat de site www.reumafonds.nl in combinatie met het voorlichtingsmateriaal voorziet in het beantwoorden van de 'gemakkelijkere' vragen. De verschuiving van eenvoudige vragen per telefoon naar meer complexere vragen via e-mail vraagt wel om een andere inzet en scholing van de voorlichters. In 2007 zijn in totaal 7.440 vragen geregistreerd: 3.881 telefonische vragen en 2.486 vragen per e-mail.

Folders en brochures

Daarnaast bieden folders en brochures ook informatie aan mensen met reuma. Deze worden verspreid via ziekenhuizen, apotheken en huisartspraktijken, maar kunnen ook individueel worden aangevraagd op de site van het Reumafonds en de Reumalijn. In 2007 zijn via www.reumafonds.nl 5000 folders/brochures aangevraagd.

Bewegen met reuma

Het stimuleren van mensen met reuma om meer te gaan bewegen is het afgelopen jaar een belangrijke boodschap van het Reumafonds. In het kader van het 80-jarig jubileum is in samenwerking met de Reumapatiëntenbond een beweegcampagne gestart, die ook in 2007 heeft doorgelopen. De nadruk van deze campagne ligt op sportief wandelen. In samenwerking met de Koninklijke Nederlandse Atletiek Unie zijn 180 trainers Sportief Wandelen met een reumaspecialisatie opgeleid. En in samenwerking met het Koninklijk Nederlands Genootschap voor Fysiotherapie zijn 60 fysiotherapeuten opgeleid voor een licentie om mensen met artrose optimaal te behandelen. Daarnaast zijn voorlichtingsbijeenkomsten en op diverse plaatsen in het land workshops gehouden voor mensen met reuma. Eind 2007 is besloten om met dit project te stoppen omdat deze boodschap vooral door behandelaren moet worden gegeven. Het thema is door het Reumafonds wel in gang gezet.

Beweegactiviteiten

Ten slotte zijn in het kader van de beweegcampagne diverse evenementen georganiseerd of is aangehaakt bij bestaande evenementen. Bijvoorbeeld de drie grootschalige wandel- en fietsevenementen: wandelevenement in Egmond, de 4Daagse van Alkmaar en de Eendaagse van Zegveld. De Reumapatiëntenbond heeft de campagne actief ondersteund door haar lokale lidorganisaties te activeren hun leden meer te laten bewegen, te wijzen op de voordelen van wandelen, en door het artroseprogramma van fysiotherapeuten. Het Reumafonds heeft in diverse huis-aan-huisbladen aandacht gekregen, gekoppeld aan een uitnodiging voor de voorlichtingsbijeenkomsten. Dit alles in samenwerking met de reumapatiëntenverenigingen.

Voorlichting aan donateurs

Het Reumafonds heeft veel trouwe donateurs. Zij worden in het kwartaalblad Rond Reuma op de hoogte gehouden van de activiteiten van het Reumafonds en van de besteding van de giften. Zo staan er in Rond Reuma artikelen over onderzoeksresultaten, wordt verslag gedaan van het reilen en zeilen van het Reumafonds en wordt de Reumafonds webwinkel onder de aandacht gebracht. Donateurs die minder dan € 15,90 per jaar doneren, ontvangen in plaats van het kwartaalblad, twee keer per jaar de nieuwsbrief Reumafonds Nieuws.

Voorlichting aan algemeen publiek

Bij de ontwikkeling van voorlichtingsmateriaal werkt het Reumafonds actief samen met de patiëntenorganisaties. De Reumalijn is een gezamenlijk initiatief dat op twee locaties wordt uitgevoerd. Ook de eigen websites van de organisaties vervullen een belangrijke functie bij de voorlichting.

Alle patiëntenorganisaties geven voorlichting via het eigen ledenblad. Dit geldt zowel voor de landelijke als de lokale patiëntenverenigingen. De grootste oplage hebben het FES Magazine van de Fibromyalgie vereniging FES en het algemene reuma voorlichtingsmagazine In Beweging van de Reumapatiëntenbond. Beide magazines hebben een oplage van circa 15.000.

Ook vindt voorlichting door de patiëntenorganisaties plaats door het organiseren van cursussen en voorlichtingsbijeenkomsten over de diverse ziektebeelden, behandelmethoden en de wijze waarop het best met de ziekte kan worden omgegaan.

Campagnes/Activiteiten

Miriam Khadraoui: gezicht van de collectecampagne

Ze was negen jaar toen ze in Nederland als een van de eerste reumapatiënten en met steun van het Reumafonds een beenmergtransplantatie onderging. Als laatste redmiddel! Inmiddels is ze 19 jaar en behoort reuma voor haar tot de verleden tijd. Miriam Khadraoui is daarom in 2007 als 'levend voorbeeld' het gezicht van het Reumafonds tijdens de jaarlijkse collecteweek. Haar foto staat op abri's en ook treedt ze op in diverse tv- en radioprogramma's.

Wereldreumadag

Elk jaar wordt op 12 oktober in een groot aantal landen Wereldreumadag gehouden. Op deze dag is er extra aandacht voor reuma, de gevolgen voor patiënten zelf én voor de samenleving. Het Reumafonds heeft samen met de Reumapatiëntenbond de resultaten van een onderzoek over verpakkingen die moeilijk open te krijgen zijn, aangeboden aan Maria van der Hoeven, Minister van Economische Zaken. De meeste mensen blijken vooral moeite te hebben met het openmaken van voorverpakte vleeswaren. Om extra publicitaire aandacht te vergaren, wordt op het Binnenhof in Den Haag actie gevoerd met levensgrote verpakkingen.

Prof. dr. J. Goslingsprijs 2007

Reumatoloog dr. Annette van der Helm krijgt op 20 september tijdens de NVR-dagen in het Brabantse Veldhoven de prof. dr. J. Goslingsprijs 2007 uitgereikt. Deze aanmoedigingsprijs wordt toegekend door de Nederlandse Vereniging voor Reumatologie (NVR) en is bedoeld voor jonge onderzoekers die op het gebied van reuma baanbrekend onderzoek verrichten. Annette van der Helm ontwikkelde met haar onderzoeksgroep een methode waarmee bij patiënten met gewrichtsontstekingen bekeken kan worden hoe groot de kans is dat zij reumatoïde artritis (RA) ontwikkelen. Met deze kennis kan in een veel vroeger stadium met behandelen begonnen worden, waardoor de ziekte langer wordt uitgesteld.

De prof. dr. J. Goslingsprijs wordt gefinancierd door het Reumafonds en sinds 1975 tweejaarlijks toegekend. De prijswinnaars ontvangen naast een geldbedrag een oorkonde en een symbolische cheque. De aanmoedigingsprijs is bedoeld voor medisch studenten, assistenten in opleiding tot specialist en wetenschappelijke onderzoekers op het gebied van de reumatologie, die jonger zijn dan 40 jaar.

Gordon wint € 64.000 voor het Reumafonds

Gordon speelt in het programma Lotto Weekend Miljonairs van RTL4 € 64.000 bij elkaar voor het Reumafonds. Dit bedrag gaat naar een bijzonder project voor kinderen met jeugdreuma.

Dr. N. Wulffraat, kinderreumatoloog in het Wilhelmina Kinderziekenhuis (WKZ) in Utrecht is voor dit project verantwoordelijk. Kinderen met jeugdreuma worden meestal behandeld met het medicijn methotrexaat (MTX). Dr. Wulffraat en onderzoeker Marloes Heijstek onderzoeken hoe ze de bijwerkingen van dit medicijn het beste kunnen behandelen, zodat kinderen met jeugdreuma meer kwaliteit van leven hebben.

Ferrari tocht 2007

De hele dag met een Ferrari meerijden en racen over de landingsbaan van Rotterdam Airport. Die droom werd werkelijkheid voor zo'n honderd reumapatiëntjes uit het Wilhelmina Kinderziekenhuis in Utrecht. Zij mogen op 18 augustus de hele dag mee als bijrijder in een Ferrari; 100 van deze bolides rijden achter elkaar door de provincies Utrecht en Zuid Holland. Televisie-presentator Bavo Galema geeft het officiële startsein. Dit bijzondere initiatief van de Ferrari Club Nederland in samenwerking met de Stichting Doe een Wens wordt voor de 5e keer georganiseerd. Het doel is om chronisch zieke kinderen tussen de 10 en 18 jaar de dag van hun leven te bezorgen. En dat is bijzonder goed gelukt!

Egmond wandelmarathon

De vijfde editie van de Egmond Wandelmarathon is een groot succes. Meer dan 15.000 mensen hebben verspreid over twee dagen meegelopen. Omdat organisator Le Champignon 75 cent van het inschrijfgeld van alle deelnemers aan het Reumafonds geeft, en veel deelnemers zelf ook een bedrag hebben gedoneerd, levert dat ruim € 17.000 op. Het Reumafonds is tijdens deze marathon prominent aanwezig geweest.

Support Award

In 2007 wordt voor de vijfde keer de Support Award uitgereikt, een prijs voor goed werkgeverschap jegens werknemers met reuma, zodat zij aan het werk kunnen blijven. Werknemers kunnen hun collega's of werkgever hiervoor voordragen. De jury, onder leiding van SER-voorzitter Prof. dr. A.H.G. Rinnooy Kan, wijst uit ruim 50 aanmeldingen het opleidingsinstituut ROC te Leeuwarden (verzorgt beroepsopleidingen) als winnaar aan. Het ROC is genomineerd door Hidde Engwerda, conciërge met reuma, die zijn beroep al jarenlang prima kan blijven uitvoeren dankzij de steun die hij vanuit het bedrijf ontvangt. Met de Support Award vraagt het Reumafonds aandacht van bedrijven en organisaties om uitval uit het arbeidsproces tegen te gaan van medewerkers met reuma.

3 PUBLIC RELATIONS EN COMMUNICATIE

Met PR-activiteiten, presentaties en voorlichtingsmateriaal, persbenadering, diverse mediadragers van het Reumafonds en de website streeft het Reumafonds er naar zijn betrouwbaarheid, degelijkheid en dynamiek over te brengen op het publiek. Er is in 2007 verder gewerkt aan een proactief persbeleid en een strategie om gebeurtenissen en evenementen meer in de media te profileren. Met als resultaat dat er in 2007 nog veel meer mensen zijn bereikt en er meer berichtgeving in de media is geweest. Het Reumafonds speelt via diverse kanalen actief in op de wens van het publiek om inzicht in de fondsenwerving, bestedingen en resultaten te geven. Enkele activiteiten zijn: Support Award 2007, Wereldreumadag, wandeltocht Zegveld, Egmond wandelmarathon, 4Daagse van Alkmaar, Fiets4daagse van Drenthe en de Ferrari-rit met reumapatiëntjes.

Doelstellingen 2007

- extra voor het voetlicht brengen van het Reumafonds als betrouwbare en effectieve partij voor de reuma-bestrijding
- zichtbaar maken waar het Reumafonds de donaties aan besteedt
- vragen van aandacht voor de ziekte reuma en uitdragen dat deze ziekte ernstig is.

Resultaten 2007

Het Reumafonds heeft in 2007 regelmatig de media gehaald. Landelijke radio- en tv-programma's zoals het NOS journaal, het Jeugdjournaal, Goede Morgen Nederland en Max & Catherine hebben over diverse onderwerpen bericht. Van de landelijke kranten pakken met name de Telegraaf, de Volkskrant, Spits, de Staatscourant en het Financiële Dagblad persberichten van het Reumafonds op. Daarnaast is de aandacht in de regionale media groot geweest. Het aantal huis-aan-huisbladen dat over het Reumafonds hebben bericht is enorm, en ook het aantal (media)websites. Zeer goed bezochte websites als nu.nl, telegraaf.nl en gezondheid.nl worden meerdere malen door het Reumafonds bereikt. Ook zijn er van diverse campagnes door ANP video filmpjes gemaakt die op deze websites te zien waren.

Imago

Ook wil het Reumafonds een goed imago bewerkstelligen door een goede communicatie over de fondsenwerving en bestedingen. Donateurs vragen om transparantie. Hierin voorziet het Reumafonds door het

uitbrengen van het jaarverslag en de jaarrekening; deze zijn toegankelijk via de website www.reumafonds.nl. Bovendien worden donateurs op de hoogte gebracht met een verkorte versie in het donateurmagazine Rond Reuma en met berichten in Reumafonds Nieuws. Het Reumafonds heeft in Nederland een goed imago, wel moesten er in 2007 enkele punten worden ingeleverd. Van 33,3% in 2006 naar 31,9% in 2007 op de 'barometer van warme gevoelens' die Nederlanders hebben bij het Reumafonds. In 2007 zijn verdere stappen gezet om de bekendheid van het Reumafonds te vergroten. De 17e plaats in de top twintig is te laag.

4 ONDERSTEUNING PATIËNTENORGANISATIES

Een belangrijk aandachtspunt van het Reumafonds, naast wetenschappelijk onderzoek, voorlichting en PR, is de ondersteuning van de activiteiten van de reumapatiëntenorganisaties.

In Nederland zijn 109 lokale en regionale reumapatiëntenverenigingen en enkele reumaspecifieke organisaties actief. De lokale en regionale organisaties, en enkele kleinere reumaspecifieke organisaties zijn gebundeld in de Reumapatiëntenbond, met in totaal circa 30.000 leden. Daarnaast bestaan er nog drie grotere reumaspecifieke organisaties: Fibromyalgievereniging FES, de LE-vereniging en de Sjögrenvereniging, die samen ongeveer 18.000 leden hebben. Uitgezonderd de Sjögrenvereniging die op eigen kracht vaart, ontvangen alle reumapatiëntenorganisaties financiële steun van het Reumafonds.

De belangrijkste reguliere activiteiten van de patiëntenorganisaties zijn:

- faciliteren van lotgenotencontact
- behartigen van patiëntenbelangen
- verzorgen van patiëntenvoorlichting en -ondersteuning
- (laten) organiseren van oefentherapie.

Resultaten 2007

De activiteiten van de patiëntenorganisaties zijn in 2007 gesubsidieerd met een bedrag van € 1,6 miljoen. Het grootste deel (€ 1,4 miljoen) is beschikbaar gesteld aan de Reumapatiëntenbond en de daarbij aangesloten organisaties. Met het oog op een goede controle en verantwoording van deze uitgaven rapporteert jaarlijks een onafhankelijke toetsingscommissie aan de directie van het Reumafonds. In 2007 is begonnen met te bezien in hoeverre de financiering van de Reumapatiëntenbond meer projectmatig kan worden ingezet.

Reumadorp

Ook het virtuele Reumadorp, dat door het Reumafonds voor de patiëntenorganisaties is ontwikkeld en wordt beheerd, vervuld een belangrijke rol voor het lotgenotencontact. In 2007 is het Reumadorp deel gaan uitmaken van de site www.reumafonds.nl. Het aantal bezoekers in 2007 is 35.000, het aantal bezoeken bedraagt 157.000.

In 2006 zijn het Reumadorp en de portal reumafonds.nl in een nieuw jasje gestoken. Het Reumadorp beperkt zich sindsdien uitsluitend tot de doelstelling van lotgenotencontact. Het Reumadorp en de algemene site van het Reumafonds maken gebruik van een gezamenlijk content management systeem (CMS).

Reumadorp in cijfers

resultaat	2007	2006
Ingeschreven bewoners	10.000	11.000
Aantal bezoeken	157.000	33.000
Aantal bezoekers	35.000	67.000

De doelstelling voor 2008 is gesteld op +10%.

In 2008 wordt het Reumadorp opnieuw geëvalueerd.

5 INDIVIDUELE FINANCIËLE HULP

De individuele (financiële) hulp bestaat uit het (mede)financieren van de aanschaf van medisch of sociaal noodzakelijke of wenselijke voorzieningen. Het Reumafonds financiert deze voorzieningen (mee) als deze voorzieningen niet via de bestaande regelingen worden vergoed en de kosten te hoog zijn voor de betrokkene. De beleidskeuze van het Reumafonds om zich primair te richten op reumapatiënten in het algemeen maakt dat activiteiten als individuele hulp niet meer binnen de kerntaken van het Reumafonds passen. Daarom is het budget voor individuele hulp met ingang van 2002 sterk gereduceerd en is de behandeling van aanvragen voor individuele hulp sinds 2002 ondergebracht bij de Algemene Nederlandse Gehandicapten Organisatie (ANGO) in Amersfoort. De ANGO behandelt dit soort aanvragen ook voor twintig andere organisaties. Halfjaarlijks vindt overleg plaats met de ANGO over de uitvoering. In 2007 heeft het Reumafonds voor het laatste budget beschikbaar gesteld voor individuele hulp.

Resultaten 2007

Net als in de drie voorgaande jaren is ook in 2007 een bedrag van € 400.000 besteed aan individuele hulp. Doordat in veel gevallen gezamenlijke financiering door meerdere fondsen plaatsvindt en ook de ANGO zelf een grote bijdrage levert, kunnen 357 aanvragen worden gehonoreerd voor een totaal bedrag van € 406.000. In 2006 ging het om een bedrag van € 378.637 en 374 toekenningen.

6 AANGEPASTE VAKANTIES

Sinds 1958 organiseert het Reumafonds door vrijwilligers begeleide vakantie-reizen in binnen- en buitenland. Deze aangepaste reizen zijn bedoeld voor mensen met reuma, die als gevolg van hun aandoening geen gebruik (meer) kunnen maken van het aanbod van reguliere reisorganisaties.

In 1978 kreeg het Reumafonds daarnaast de beschikking over Groot Stokkert, een eigen vakantiecentrum in Wapenveld op de Veluwe. Groot Stokkert onderscheidt zich van andere vakantiecentra doordat het volledig voor reumapatiënten is aangepast en 24 uur per dag intensieve verzorging biedt. Bovendien kunnen gasten zich hier onder begeleiding creatief en cultureel ont-plooiën.

Aangepaste vakanties en vakantiecentrum ECR Groot Stokkert

Vanwege de doelstelling uit het beleidsplan 2003-2006 heeft ECR/RAZ het aanbieden van aangepaste vakanties in binnen- en buitenland van het Reumafonds overgenomen. De RAZ (De Stichting Residentiële & Ambulante Zorg) is een (AWBZ)erkende zorgorganisatie, die landelijk zorg biedt zowel bij cliënten thuis als residentieel in diverse woonzorgvoorzieningen. De RAZ werkt o.a. voor de European Care Residences (ECR), een organisatie die woonzorgvoorzieningen ontwikkelt in Nederland en elders in de wereld.

De afspraken met ECR/RAZ worden door de Klankbordgroep aangepaste vakanties namens alle betrokken partijen bewaakt. In 2007 kan worden voldaan aan de afgesproken capaciteit, waarbij het aantal reumapatiënten dat dit jaar heeft gebruikgemaakt van de diensten van ECR/RAZ licht is gestegen. Het Reumafonds heeft weliswaar zijn activiteiten op het gebied van aangepaste vakanties beëindigd, toch kan worden vastgesteld dat op ECR Groot Stokkert en bij ECT reizen de verbondenheid tussen het Reumafonds en de reumapatiënten nog duidelijk merkbaar is.

De PR-activiteiten voor de zorg- en herstelfunctie van Groot Stokkert voor reumapatiënten zijn ook in 2007 door ECR/RAZ geïntensiveerd. De mogelijkheden die de ECR/RAZ kan bieden, zijn nu beter bekend bij de reumapatiënten, al blijft publiciteit altijd gewenst.

ECR/RAZ heeft het voornemen om op Groot Stokkert naast de vakantiemogelijkheid ook 'wonen met zorg' te bieden. Een wijziging van het bestemmingsplan is hierbij noodzakelijk. Inmiddels is de procedure doorlopen, wat heeft geleid tot een negatief advies. Concreet betekent dit dat wonen met zorg op korte termijn niet zal worden gerealiseerd.

Van de nieuwe Vakantiekortingsregeling (50 % RAZ en 50 % Reumafonds, ingegaan op 1 januari 2007) hebben 125 mensen gebruikgemaakt. Er is € 31.600 aan vakantiekortingen uitgekeerd. De klankbordgroep is blij met het feit dat meer mensen dan verwacht, van deze nieuwe regeling gebruik hebben gemaakt.

7 FONDSSENWERVING

Fondsenwerving is een kerntaak van het Reumafonds. Het Reumafonds krijgt geen middelen van de overheid.

Doelstellingen 2007

De doelstelling voor de eigen fondsenwerving voor 2007 is € 13,4 miljoen. De specifieke doelstellingen voor 2007 zijn:

Nalatenschappen

Nalatenschappen vormen de belangrijkste bron van inkomsten voor het Reumafonds. De doelstelling voor 2007 is € 5,8 miljoen:

- extra aandacht genereren voor nalatenschappen, zowel door eigen activiteiten als door activiteiten in brancheverband (week van het testament)
- continueren van het servicebureau Schenken en Nalaten, om naast een correcte afwikkeling van ontvangen nalatenschappen ook te kunnen zorgen voor aanvullende dienstverlening aan notarissen en executeurs.

Collecte

In de derde week van maart wordt jaarlijks door ruim 60.000 vrijwilligers gecollecteerd. De doelstellingen voor 2007 zijn:

- opbrengst ruim € 3,5 miljoen
- uitbreiden van de collecteorganisatie
- uitbreiden van de straatcollecte, vooral in de grote steden
- pilot met distributie van geldboxen in midden- en kleinbedrijf
- postcoderegistratie collectegebieden
- implementatie Interactieve Webapplicatie Collecte-comités.

Direct Marketing

Om fondsen te werven worden mensen direct benaderd met brieven en per telefoon:

- doelstelling 2007: € 4 miljoen
- groei van het aantal trouwe donateurs van 195.000 naar 208.000
- verhogen van de gemiddelde bijdrage van € 15,90 naar € 16,50
- verhogen van het aantal machtigingen van 35.000 naar 37.000 en een totaalbijdrage van € 650.000.

Overige

- bedrijvenacties, gericht op zowel het landelijke bedrijfsleven als het lokale midden- en kleinbedrijf om interesse te wekken voor eenmalige donaties aan specifieke wetenschappelijk onderzoek projecten
- geoormerkt werven van spelers voor de Sponsor Bingo Loterij, waarbij de helft van de jaarinleg ten goede komt aan het Reumafonds. De werving vindt plaats onder donateurs, leden van patiëntenorganisaties en bewoners van het Reumadorp, alsook huis aan huis in het kader van de collecte
- organisatie van evenementen met oog op zowel PR als fondsenwerving
- ontwikkeling van en inspelen op alternatieve wervingsmethoden.

Resultaten 2007

Algemeen

Uit de staat van baten en lasten blijkt dat in 2007 (na aftrek van de kosten fondsenwerving) ruim € 11 miljoen beschikbaar is gekomen uit direct marketing, collecte, schenkingen en nalatenschappen/legaten, ten opzichte van een begroot bedrag van € 10,4 miljoen. De inkomsten uit eigen fondsenwerving geven derhalve een beheerst beeld.

De overige inkomsten komen uit op ruim € 2 miljoen ten opzichte van een begroting van € 2,4 miljoen. Dit wordt voornamelijk veroorzaakt door het tegenvalende resultaat uit loterijen, dat bijna € 300.000 lager is dan begroot.

Nalatenschappen

De nalatenschappen die het Reumafonds ontvangt, vormen het belangrijkste onderdeel van de inkomsten. In 2007 werd een bedrag van bijna € 6,3 miljoen aan nalatenschappen ontvangen t.o.v. een begroting van € 5,8 miljoen.

Om de inkomsten uit nalatenschappen verder te doen groeien, onderneemt het Reumafonds ook in 2007 een aantal acties. Allereerst is in februari weer de landelijke campagne 'Nalaten' gevoerd met 27 andere fondsen en ondersteund door de brancheorganisatie VFI. De campagnecoördinator wordt opnieuw door het Reumafonds beschikbaar gesteld. De campagne heeft als doel Nederlanders van 60 jaar en ouder aan te moedigen een testament op te maken en daarin een goed doel op te nemen. Behalve de doelgroep van 60-plussers worden ook familierechtnotarissen actief benaderd. De campagne is gevoerd via tv-commercials en advertenties. In 2007 is voor het eerst een Week van het Testament gehouden, die zeer succesvol was in termen van extra publiciteit en aandacht vanuit het notariaat. Met 50 deelnemende notarissen zijn 132 testamenten opgemaakt met een vermoedelijke waarde van € 4,5 miljoen.

Het Reumafonds besteedt ook zelf extra aandacht aan nalatenschappen. Conform planning is een servicedesk ingericht, die bemenst wordt door een notarieel jurist. Tevens is een nieuwe brochure ontwikkeld en onder notarissen e.a. verspreid. Daarnaast is het Reumafonds zich nog actiever op de doelgroep 70+ gaan richten om opgenomen te worden in testamenten.

Collecte

In de derde week van maart is met ruim 60.000 vrijwilligers gecollecteerd voor het Reumafonds. Dankzij de inzet van al deze enthousiaste mensen heeft de collecte het recordbedrag opgeleverd van € 3,57 miljoen. Dit betekent een stijging van 7,5 % ten opzichte van 2006 (€ 3,32 miljoen). Deze stijging is vooral te danken aan de toename van het aantal vrijwilligers. Er zijn 7.521 nieuwe vrijwilligers geworven, o.a. door gericht gebruik te maken van call-centers en netwerken van bestaande vrijwilligers. Ook het aantal nieuwe comitésleden is in 2007 flink toegenomen. In totaal zijn er 860 nieuwe comitésleden geworven, een stijging van 52% ten opzichte van 2006 toen er 568 leden zijn geworven. Er zijn nu 1720 collectecomités. Op alle fronten is gewerkt om ook in 2007 het verloop van vrijwilligers zo klein mogelijk te houden, naast het algemene beleid hiertoe is ook nieuw vrijwilligersbeleid ontwikkeld, dat niet alleen aandacht heeft voor het werven maar ook het behouden van vrijwilligers.

Al in 2005 is bij 1.655 collectecomités gepeild in hoeverre interesse bestaat voor een internetapplicatie voor contacten met zowel collectanten als Het Reumafonds. Iets meer dan de helft van de 699 respondenten bleek toen geïnteresseerd. In 2006 is de ontwikkeling gestart van de Interactieve Webapplicatie Collectecomités. Conform de planning zijn in 2007 drie van de vier modules (collectemateriaal bestellen, verwerking van afdrachtformulieren en registratie van de afdrachthistorie) opgeleverd. Ter completering van de applicatie zal in 2008 de laatste module (collecteadministratie) worden ingevoerd.

Direct Marketing

Bij het Reumafonds staat betrokkenheid centraal. Betrokkenheid van donateurs, van collectanten en van onderzoekers. Betrokkenheid die ervoor zorgt dat er hard wordt gewerkt om de benodigde fondsen samen te brengen. Fondsen die reuma en artrose de wereld uiteindelijk uit zullen krijgen. Het werk van het Reumafonds is mede mogelijk dankzij betrokken particuliere donateurs. In 2007 is met mailings en telefonische werving een bedrag van bijna € 3,7 miljoen aan inkomsten geworven ten opzichte van het begrootte bedrag van € 4 miljoen.

Het aantal trouwe donateurs dat regelmatig een gift verstrekt, bedraagt eind 2007 180.000. Daarmee is de doelstelling voor 2007 niet gehaald. Daar staat tegenover dat het aantal machtigingen 31 december 2007 uitkwam op 40.000. (excl. eenmalige machtigingen). Op 1 januari 2007 waren er nog 33.000 machtigingshouders: een stijging van 18%. Hiermee wordt zowel de doelstelling uit het beleidsplan (35.000) als de doelstelling voor 2007 ruimschoots gehaald.

Door de toenemende concurrentie op de fondsenwervingmarkt groeit de weerstand bij consumenten. Daarom biedt het Reumafonds donateurs nadrukkelijkheid de mogelijkheid om het aantal malen dat men benaderd wordt te limiteren. Dit kan via www.reumafonds.nl (post op maat) en het donateursblad Rond Reuma. Bovendien wordt door het Reumafonds alleen gewerkt met toeleveranciers van adresbestanden die bij het Infofilter zijn aangesloten, om te voorkomen dat mensen ongewild voor giften worden benaderd. Via www.infofilter.nl kan de consument zich aanmelden en aangeven dat hij/zij niet door commerciële partijen benaderd wenst te worden per post, e-mail en/of telefoon. Eind 2006 is door de brancheorganisatie VFI afgesproken dat alle leden zich bij het Infofilter dienen aan te sluiten.

Fondsenwerving derden (loterijen)

Het Reumafonds heeft in 2007 € 1,095 miljoen inkomsten van de Sponsor Bingo Loterij en de Lotto ontvangen. Door tegenvallende resultaten van de Sponsor Bingo Loterij werd de begroting van € 1,4 miljoen niet gehaald.

Beleggingen

Het Reumafonds beschikt naast een continuïteitsreserve conform de normen van de brancheorganisatie VFI, ook over middelen die reeds zijn toegezegd, maar pas in de loop van enkele jaren zullen worden besteed, bijvoorbeeld aan wetenschappelijk onderzoeksprojecten. Deze middelen worden belegd, zodat aanvullende inkomsten worden gegenereerd.

Het Reumafonds kent een voorzichtig beleggingsbeleid. De assetallocatie is 70% obligaties en 30% aandelen. Eind 2006 bedraagt de waarde van de portefeuille € 19,98 miljoen, in 2007 toegenomen met € 590.000 tot € 20,57 miljoen.





ORGANISATIE

1.1. Doel van het Reumafonds

Het doel van het Reumafonds is de bestrijding van reuma en artrose en de gevolgen van reuma en artrose in Nederland. Het Reumafonds is er voor patiënten in het algemeen, voor wetenschappers en behandelaars.

1.2. Financiële middelen

Reumabestrijding kost geld. Omdat het Reumafonds geen financiële steun van de overheid krijgt, is fondsenwerving een voorwaarde. De belangrijkste bronnen van inkomsten zijn nalatenschappen, legaten, de jaarlijkse collecte, schenkingen, donaties, en inkomsten uit loterijen.

Nalatenschappen vormen al vele jaren de belangrijkste inkomstenbron. Bij het Reumafonds bestaat de mogelijkheid een eigen fonds op naam met een specifieke bestemming in te stellen. Het bijzondere hiervan is dat men zelf kan bepalen waarvoor dit eigen fonds wordt ingezet. In 2006 heeft het Reumafonds een Servicebureau Schenken en Nalaten ingesteld, niet alleen met het oog op een optimale afwikkeling van nalatenschappen waarbij het Reumafonds tot beneficiënt is benoemd, maar ook om zoveel mogelijk service te verlenen aan de nabestaanden en de executeur.

Elk jaar in de derde week van maart houdt het Reumafonds een landelijke collecte, ondersteund door een grote publiekscampagne. De collecte wordt voorbereid door de 12 regio-coördinatoren van het Reumafonds, die gezamenlijk circa 1.750 lokale comités aansturen, die er op hun beurt voor zorg dragen dat ruim 60.000 vrijwilligers zich voor de collecte inzetten. Het in stand houden en indien mogelijk uitbreiden van de collecteorganisatie vergt in de maanden voorafgaande aan de collecte een aanzienlijke inspanning, waarbij onder meer door een call-center gericht telefonisch wordt geworven.

Een derde belangrijke inkomstenbron zijn de donateurs. Zij ontvangen meerdere keren per jaar een brief waarin wordt gevraagd om een bijdrage. Nieuwe donateurs worden bijvoorbeeld geworven door gebruik te maken van bestanden van specifieke tijdschriften. Wanneer sprake is van wat grotere donaties, kunnen donateurs desgewenst de specifieke aanwending van hun gift bepalen.

Ten slotte verdienen de loterijen als belangrijke bron van inkomsten vermeld te worden. Het Reumafonds is via de Stichting Loterijacties Volksgezondheid beneficiënt van

de Sponsor Bingo Loterij en de Lotto. De Sponsor Bingo Loterij biedt een aanvullende mogelijkheid om fondsen te verwerven, namelijk het geoormerkt werven van spelers voor de loterij, waarbij de helft van de inleg beschikbaar komt voor het aangegeven goede doel. Het Reumafonds heeft deze mogelijkheid op beperkte schaal beproefd.

Het Reumafonds houdt een deel van de beschikbare middelen aan in de vorm van effecten. Er wordt slechts belegd in effecten indien de middelen hiervoor naar verwachting voor de langere termijn beschikbaar zijn. Aangezien ook sprake is van verplichtingen op de lange termijn, is de totale effectenportefeuille hoger dan het eigen vermogen van het Reumafonds. De opbouw van het vermogen staat toegelicht in de jaarrekening.

De portefeuille is in beheer bij een vermogensbeheerder die ieder kwartaal rapporteert aan de directie. De beleggingsstrategie is behoudend, er is gekozen voor een beleggingsmix van circa 70% obligaties en 30% aandelen. Tevens is gekozen voor een maatschappelijk verantwoorde portefeuille, waarbij de portefeuillebeheerder de aandelen selecteert op rendementsverwachting en een aantal maatschappelijke criteria.

1.3. Verenigings- en organisatiestructuur

De Vereniging Nationaal Reumafonds (kortweg Reumafonds) is de bundeling van alle partijen die zich in Nederland met de reumabestrijding bezighouden. In 2006 is de structuur van het Reumafonds aangepast en is het Raad van Toezicht-model geïntroduceerd.

Algemene Ledenvergadering

Het hoogste orgaan van de vereniging is de Algemene Ledenvergadering. De lidorganisaties van het Reumafonds zijn in de Algemene Ledenvergadering met in totaal maximaal achttien personen vertegenwoordigd die elk een stem hebben. Door de Reumapatiëntenbond zijn 9 personen benoemd. De organisaties van reumabehandelaars hebben 9 personen benoemd: 3 uit de kring van reumatologen benoemd door de Nederlandse Vereniging voor Reumatologie, 3 uit de kring van de Nederlandse 'health professionals' in de Reumatologie eveneens benoemd door de Nederlandse Vereniging voor Reumatologie, 1 benoemd door de Nederlandse Orthopedische Vereniging, 1 benoemd door de Nederlandse Vereniging voor Reumachirurgie NERASS en 1 benoemd door de Nederlandse Vereniging voor Kinderreumatologie.

Sinds december 2005 zijn de statuten zodanig aangepast dat ook de donateurs en vrijwilligers in de Algemene Ledenvergadering vertegenwoordigd zijn als 'Vrienden van het Reumafonds'. Met 6 stemmen hebben zij een aanzienlijke invloed op de vaststelling van het beleid.

Naast de verantwoordelijkheid voor het beleid is de Algemene Ledenvergadering ook verantwoordelijk voor benoeming en ontslag van de leden van de Raad van Toezicht en de vaststelling van jaarrekening en jaarverslag. De ledenvergadering komt tweemaal per jaar bijeen. Deze bijeenkomst heeft ook een functie voor de communicatie met de belanghebbenden.

Algemeen Directeur en Raad van Toezicht

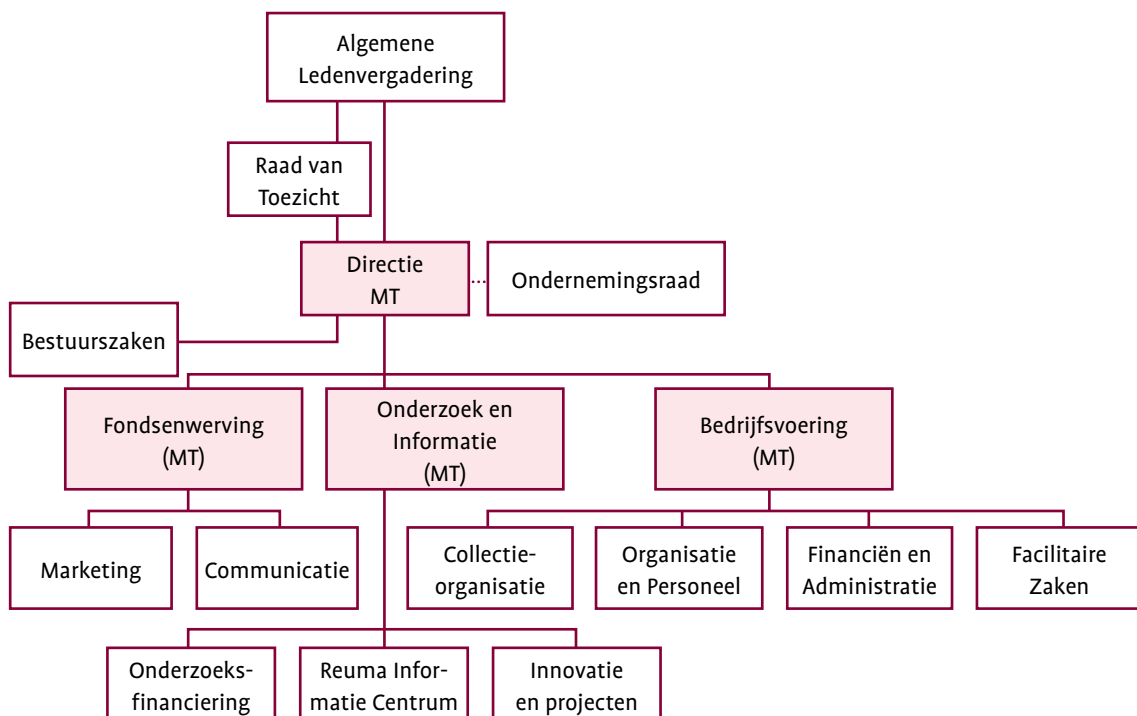
De verenigingsorganisatie wordt bestuurd door de algemeen directeur. Hij wordt gecontroleerd door de Raad van Toezicht. Deze bestaat uit vijf onafhankelijke leden. De Raad van Toezicht bestaat uit onderstaande leden. Vermeld is tevens het jaar van toetreden in de Raad van Toezicht.

Per ultimo 31 december

- mevrouw mr. A.H. Brouwer-Korf, voorzitter (2002) (voormalig burgemeester van Utrecht)
- drs. E.B. Mulder, (2000) (voorzitter Raad van Bestuur VU Medisch Centrum)
- prof. dr. G.E.J. Staal (2006) (emeritus hoogleraar UMCU)
- mevrouw drs. M.E. Rompa (november 2007) (voormalig voorzitter directie ActiZ)
- mr. M.J.M. van der Weijden (2006) (partner Loyens Loeff fiscaal adviseurs)

Leden van de Raad van Toezicht worden door de Algemene Ledenvergadering benoemd voor een periode van vier jaar en kunnen maximaal één keer worden herbenoemd. Bij de voordracht wordt naast bestuurlijke ervaring gelet op de inbreng van financiële deskundigheid, kennis en ervaring op het gebied van de gezondheidszorg, kennis van wetenschappelijk onderzoek en marketing deskundigheid.

Organogram per 31 december 2007



1.4. Uitvoeringsorganisatie

De Verenigingsorganisatie wordt bestuurd door de directie die de beschikking heeft over een beleidsvoorbereidend en uitvoerend bureau (33,6 fte).

Op 31 december 2007 bestaat de directie uit:

- drs. H.J.L. Ridderbos (per 1 mei 2007) (algemeen directeur)

De algemeen directeur vervult in het verlengde van zijn functie de onbezoldigde nevenfunctie van bestuurslid van de Stichting Loterijacties Volksgezondheid.

Per 1 mei 2007 is de nieuwe directeur drs. H.J.L. Ridderbos aangetreden, als opvolger van drs. J. de Savornin Lohman die in maart 2007 vervroegd met pensioen is gegaan.

De tweehoofdige directie is teruggebracht naar een eenhoofdige directie, tevens is er een MT ingesteld.

Bij het Reumafonds werken relatief veel vrouwen. Van de in totaal 41 medewerkers (33,6 fte) is 75% vrouw. De leeftijdopbouw bij het Reumafonds bevindt zich met name in de categorie 30-55 jaar (82,9%), waarbij de gemiddelde leeftijd 43 jaar is. In 2007 zijn 8 nieuwe medewerkers ingestroomd en 15 medewerkers vertrokken.

In 2007 is het ziekteverzuim bij het Reumafonds uitgekomen op 7%. Er is een actief beleid om vooral het frequent kortdurend ziekteverzuim tegen te gaan. Het ziekteverzuim is hierdoor de afgelopen jaren afgenomen. Hoewel in 2007 het verzuimpercentage ongewijzigd blijft, is het aantal ziekmeldingen van 63 naar 41 afgenomen. Hiermee kan geconstateerd worden dat het frequent kortdurend verzuim ook daadwerkelijk is verminderd.

Onderstaande tabel geeft de kengetallen weer op peildatum 31 december 2007.

aantal medewerkers

totaal medewerkers	41
totaal fte	33,6
mannen	25,0%
vrouwen	75,0%

fte

< 0,50 fte	0,0%
0,50-0,75 fte	32,0%
> 0,75 fte	68,0%

verdeling naar leeftijd

< 30 jaar	7,3%
30-55 jaar	82,9%
> 55 jaar	9,8%
gem. leeftijd	43 jaar

instroom/doorstroom/uitstroom

aantal nieuwe medewerkers	8
aantal medewerkers andere functie	0
aantal medewerkers uit dienst	15

verzuim

aantal meldingen	41
gem. ziekteuur in dagen	15,4
verzuimpercentage	7,0%

Het Reumafonds heeft een eigen arbeidsvoorwaardenpakket. Voor de salariering vormen de BBRA-schalen het uitgangspunt. Deze worden jaarlijks in januari geïndexeerd op basis van de gemiddelde CAO-ontwikkelingen.

Het Reumafonds heeft de wens om marktconform te belonen, met als uitgangspunt dat een matiging van de salarissen in de goede-doelen-sector gewenst is, zonder dat dit ten koste mag gaan van de mogelijkheid om kwalitatief goed personeel in te huren. In 2007 is hiertoe een traject tot functiewaardering ingezet, waarbij de functies middels de Bakkenist functiesystematiek worden gewogen. Begin 2008 zal dit traject afgerond worden. Het directiesalaris is in 2003 getoetst door Hay Consultants, wordt jaarlijks geïndexeerd en is conform de adviesregeling van de brancheorganisatie VFI.

Vrijwilligers

De leden van de Raad van Toezicht ontvangen geen bezoldiging voor hun activiteiten. Naast de betaalde bureaumedewerkers zetten ruim 60.000 mensen zich belangeloos in als vrijwilliger: de ca. 1.750 lokale collectecomités, de ca. 60.000 collectanten en de ongeveer 30 leden van de diverse adviescommissies (Wetenschappelijke Adviesraad Reumafonds, Commissie Aangepaste Vakanties, Financiële Controlecommissie). Zonder hun steun zouden veel van de activiteiten niet meer kunnen plaatsvinden.

1.5. Gedragscode

Het Reumafonds conformeert zich aan de gedragscode van de VFI, de brancheorganisatie van erkende goede doelen in Nederland, in 2005 voorgesteld door de Commissie Code Goed Bestuur voor Goede Doelen (Commissie Wijffels). Het gaat daarbij om principes behorende bij de functies: besturen, toezicht houden en verantwoorden.

1.6. Good governance

Conform het CBF-keur en het ISO-certificaat hanteert het Reumafonds kortweg het volgende systeem:

- Iedere vier jaar wordt door het bestuur van de Vereniging Nationaal Reumafonds een beleidsplan vastgesteld, na raadpleging van de lidorganisaties en de adviescommissies van het Reumafonds
- Het huidige beleidsplan betreft de jaren 2007 t/m 2010
- Dit beleidsplan vormt de basis van jaarlijks door het bureau op te stellen werkplannen.

Ten slotte legt de directie jaarlijks verantwoording af aan de Raad van Toezicht en de Algemene Ledenvergadering over het gevoerde beleid en over de inkomsten en uitgaven. Nadat een goedkeurende accountantsverklaring is ontvangen, worden hiertoe de jaarrekening en het jaarverslag in de maand juni ter vaststelling aan de Algemene ledenvergadering voorgelegd. De vastgestelde jaarstukken worden vervolgens toegezonden aan onder meer het Centraal Bureau Fondsenwerving, de Kamer van Koophandel, de Donateurvereniging Nederland.

Met het oog op de kostenbesparing worden de jaarstukken niet standaard in een grote oplage verspreid, maar gestuurd aan iedereen die er om verzoekt.

Tevens worden zij openbaar gemaakt via de website van het Reumafonds: www.reumafonds.nl. Ten slotte ontvangen de donateurs een samenvatting van de jaarstukken als bijlage bij het donateursblad Rond Reuma.

Interne klachtencommissie

Klachten met betrekking tot interne aangelegenheden kunnen worden gemeld bij de interne klachtencommissie. Sinds de oprichting in 1999 zijn er geen klachten bij de commissie ingediend. Door het ontbreken van de klachten bestaat er ook geen noodzaak om cyclisch bijeen te komen. De klachtencommissie zal haar slapend bestaan voortzetten tenzij de situatie anders verlangt.

2. Samenwerking met andere fondsen

Bijna 100 fondsen met een CBF-keurmerk werken samen binnen de VFI, brancheorganisatie van erkende goede doelen. De VFI richt zich op kwaliteitsverbetering, vergroting van het publieksvertrouwen en algemene belangenbehartiging. De circa 20 bij de VFI aangesloten gezondheidsfondsen hebben zich in 2002 georganiseerd als sectie 'samenwerkende gezondheidfondsen'. Door de bundeling van krachten worden de gezondheidsfondsen een volwassen gesprekspartner van de overheid, de verzekeraars en de ziekenhuiswereld. Ook op andere fronten biedt de samenwerking mogelijkheden, bijvoorbeeld bij wetenschappelijk onderzoek, voorlichting en preventie.

3. Commissies en (advies)raden per 31 december 2007

Ondernemingsraad

- mevrouw D.E. Lopuhaä, voorzitter
- mevrouw drs. E. van El
- mevrouw E. de Jong-Welten

Klachtencommissie

- de heer W.M. Zuidwijk, onafhankelijk voorzitter
- mevrouw G. Rodi
- de heer P.C. Stierman

Wetenschappelijk Adviesraad (W.A.R.)

- prof. dr. C.H. Polman, voorzitter
- mevrouw drs. I.C. Lether, secretaris
- mevrouw ing. S.E. Berlo
- prof. dr. J.W.J. Bijlsma
- mevrouw dr. A.W.M. Evers
- mevrouw prof. dr. J.W.M. Hazes
- dr. H. Houben
- mevrouw dr. S. Le Cessie
- prof. dr. P.C. Limburg
- dr. A.A.J. van de Loo
- dr. R.H. Meerman
- mevrouw dr. G.J.V.M. van Osch
- dr. D. Saris
- dr. B.W. Schreurs
- prof. dr. P.P. Tak
- dr. N. Wulffraat

Commissie Bijzondere Projecten

- prof. L.B.A. van der Putte
- mevrouw mr. L.J.H.H. Vandeputte-Niemegeers
- dr. A.E. Voskuyl

Klankbordgroep Groot Stokkert/Aangepaste vakanties

- mevrouw M. Hagenbeek, namens vakantiecentrum ECR Groot Stokkert
- mevrouw I. Samsom, namens gasten vakantiecentrum ECR Groot Stokkert
- P.C. Stierman, namens Reumafonds
- mevrouw W.J. Vos, namens Reumapatiëntenbond

Toetsingscommissie patiëntenorganisaties

- drs. H.M.J.M. van Gogh
- A. Hagedoorn RA
- J. van Zijtveld

Financiële Controlecommissie

- G.F. Bloemers, RA rm, namens patiënten
- J.A.M. Huijgen, namens de Vrienden van het Reumafonds: donateurs en vrijwilligers
- dr. W.F. Lems, namens behandelaars



JAARREKENING



Jaarrekening 2007

Tenzij anders aangegeven zijn alle genoemde bedragen een veelvoud van € 1.000.

Bestuursverslag:

separaat

Jaarrekening:

- Balans per 31 december 2007
- Staat van baten en lasten over 2007
- Kasstroomoverzicht
- Toelichting Algemeen
- Toelichting op de Balans per 31 december 2007
- Toelichting op de Staat van baten en lasten over 2007
- Kostenverdeelstaat

Overige gegevens:

- Accountantsverklaring

Bijlagen:

- Gehonoreerde wetenschappelijke onderzoeksprojecten 2007
- Begroting 2008

JAARREKENING

Balans per 31 december 2007

Na verdeling resultaat
(x € 1.000)

Activa	2007	2006
Materiële vaste activa (bedrijfsmiddelen):	242	146
Beleggingen	20.573	19.987
Vorderingen	3.259	4.493
Liquide middelen	9.455	7.667
Totaal activa	<u>33.529</u>	<u>32.293</u>

Balans per 31 december 2007

(x € 1.000)

Passiva		2007	2006
Eigen vermogen			
besteedbaar vermogen			
continuïteitsreserve	4.000	4.000	
bestemmingsreserve bestedingsimpuls	4.552	4.687	
bestemmingsreserve herhuisvesting	<u>4.000</u>	<u>4.000</u>	
		12.552	12.687
vastgelegd vermogen			
fonds activa bedrijfsvoering	242	146	
		<u>242</u>	<u>146</u>
Schulden			
op lange termijn	10.681	9.662	
op korte termijn	<u>10.054</u>	<u>9.798</u>	
		20.735	19.460
Totaal passiva		<u><u>33.529</u></u>	<u><u>32.293</u></u>

JAARREKENING

Staat van baten en lasten over 2007

(x € 1.000)

	Realisatie 2007	Begroting 2007	Realisatie 2006 (1)
Baten			
Baten uit eigen fondsenwerving			
collecte	3.572	3.550	3.320
donaties en giften	3.660	4.000	3.574
nalatenschappen	6.296	5.800	7.099
overige baten	86	94	64
Totaal baten uit eigen fondsenwerving	13.614	13.444	14.057
Kosten eigen fondsenwerving			
directe verwervingskosten	-1.375	-1.918	-1.595
uitvoeringskosten	-1.176	-1.114	-1.241
	-2.551	-3.032	-2.836
(in % van baten uit eigen fondsenwerving)	18,7%	22,6%	20,2%
Netto baten	11.063	10.412	11.221
Resultaat verkoop artikelen	78	84	79
Totaal eigen fondsenwerving	11.141	10.496	11.300
Aandeel in acties van derden	1.095	1.400	1.306
Beschikbaar uit fondsenwerving	12.236	11.896	12.606
Resultaat beleggingen	902	950	680
Totaal beschikbaar voor doelstelling	13.138	12.846	13.286

(1) Voor vergelijkingsdoeleinden aangepast

Staat van baten en lasten over 2007

(x € 1.000)

	Realisatie 2007	Begroting 2007	Realisatie 2006 (1)
Lasten			
Wetenschappelijk onderzoek			
Verstreckte subsidies	6.384	6.370	6.379
Uitvoeringskosten	355	341	350
	<u>6.739</u>	<u>6.711</u>	<u>6.729</u>
Voorlichting & Reuma Informatie Centrum			
Eigen activiteiten	2.126	2.849	2.209
Uitvoeringskosten	1.271	1.242	1.242
	<u>3.397</u>	<u>4.091</u>	<u>3.451</u>
Ondersteuning patiëntenactiviteiten			
Verstreckte subsidies	1.660	1.760	1.597
Uitvoeringskosten	253	346	207
	<u>1.913</u>	<u>2.106</u>	<u>1.804</u>
Individuele hulpverlening			
Verstreckte subsidies	424	238	402
Uitvoeringskosten	0	0	0
	<u>424</u>	<u>238</u>	<u>402</u>
Groot Stokkert & Vakantiereizen			
Verstreckte subsidies	700	700	801
Eigen activiteiten	4	0	-237
Uitvoeringskosten	0	0	288
	<u>704</u>	<u>700</u>	<u>852</u>
Totaal besteed aan doelstelling	<u><u>13.177</u></u>	<u><u>13.846</u></u>	<u><u>13.238</u></u>
Overschot c.q. tekort	-39	-1.000	48
	13.138	12.846	13.286
Het tekort/overschot is:			
onttrokken/toegevoegd aan de bestemmingsreserve			
bestedingsimpuls	-39	0	48
Totaal	-39	0	48

(1) Voor vergelijkingsdoeleinden aangepast

JAARREKENING

Kasstroomoverzicht

	Boekjaar 2007	Boekjaar 2006
Operationele activiteiten		
Saldo baten en lasten	-39	48
Aanpassing voor posten die geen mutatie in het werkkapitaal veroorzaken:		
• Afschrijvingen	47	54
• Mutaties voorzieningen	0	-194
• Mutaties ongerealiseerde koersverschillen	<u>684</u>	<u>34</u>
	731	-106
Veranderingen in het werkkapitaal		
• Mutaties voorraden	0	19
• Mutaties vorderingen	1.234	-2.740
• Mutaties kortlopende schulden	<u>256</u>	<u>-915</u>
	1.490	-3.636
Investeringsactiviteiten		
Netto-investering in materiële vaste activa	-143	6.824
Mutatie beleggingsrekening	675	-581
Aan- en verkopen beleggingen	<u>-1.945</u>	<u>-1.950</u>
	-1.413	4.293
Financieringsactiviteiten		
Mutatie langlopende schulden	1.019	1.979
Toename liquide middelen	<u><u>1.788</u></u>	<u><u>2.578</u></u>
Liquide middelen 1 januari	7.667	5.089
Liquide middelen 31 december	9.455	7.667
Mutatie liquide middelen	<u><u>1.788</u></u>	<u><u>2.578</u></u>

Toelichting algemeen

Richtlijn verslaggeving

Het Centraal Bureau Fondsenwerving (CBF) heeft sinds september 1997 het keurmerk voor Fondsenwervende Instellingen aan het Reumafonds afgegeven. Eén van de voorwaarden van het CBF-Keurmerk is dat het Reumafonds zich dient te houden aan de Richtlijn Verslaggeving Fondsenwervende Instellingen van de Raad voor de Jaarverslaggeving. Deze jaarrekening is dan ook opgesteld in overeenstemming met deze richtlijn (RJ 650).

Per 1 januari 2008 is een nieuwe richtlijn voor de verslaggeving van kracht. De jaarrekening over 2008 zal in lijn met de nieuwe richtlijn worden opgesteld. Eén van de wijzigingen is dat de kosten voor beheer en administratie expliciet zichtbaar worden gemaakt door hiervoor een aparte categorie in de jaarrekening op te nemen.

Vergelijking met begroting

Uit de staat van baten en lasten blijkt dat 2007 is geëindigd met een negatief resultaat van € 39.000 ten opzichte van een begroot bedrag van € 1,0 miljoen negatief. Dit grote verschil is enerzijds te verklaren doordat er, na aftrek van kosten fondsenwerving, meer inkomsten voor de doelstelling beschikbaar zijn. Anderzijds zijn de bestedingen aan de doelstelling lager uitgekomen dan begroot.

Uit het overzicht van de baten blijkt dat er, na aftrek van de kosten fondsenwerving, € 13,1 miljoen beschikbaar is voor de doelstelling ten opzichte van een begroot bedrag van € 12,8 miljoen. Als de aftrek van de kosten eigen fondsenwerving buiten beschouwing worden gelaten, zijn de totale inkomsten geëindigd op € 15,7 miljoen ten opzichte van een totale begroting van € 15,9 miljoen. Oftewel 99%. De extra middelen (ten opzichte van de begroting) die beschikbaar zijn voor de doelstelling zijn derhalve te danken aan inkomsten die zeer dicht (99%) bij de begroting zijn geëindigd, maar waarvoor € 0,5 miljoen minder kosten fondsenwerving gemaakt hoefde te worden. Het percentage kosten fondsenwerving is hierdoor met 18,7% onder het begrote percentage van 22,6% gebleven. Het Reumafonds blijft hiermee ruim binnen de CBF-norm van 25%.

Voor de baten uit eigen fondsenwerving geldt dat de lagere inkomsten voor donaties en giften, worden gecompenseerd door de hogere inkomsten uit nalatenschappen. De totale baten uit eigen fondsenwerving komen hiermee met € 13,6 miljoen licht boven de begroting uit. Het aandeel in acties van derden bestaat uit inkomsten uit loterijen die in 2007 achter zijn gebleven ten opzichte van de begroting. Dit is te verklaren doordat de SponsorBingoloterij in 2007 concurrerende loterijactiviteiten heeft gevoerd waardoor de totale opbrengst lager is dan verwacht.

Uit het overzicht van de bestedingen blijkt dat de totale bestedingen aan de reumabestrijding met € 13,2 miljoen circa 4% onder de begroting van € 13,8 miljoen zijn gebleven. In absolute zin is de onderbesteding aan voorlichting hiervoor de grootste verklaring. De bestedingen aan voorlichting zijn lager doordat met enkele vacatures een aantal activiteiten in het najaar, die wel waren begroot, niet tot uitvoer zijn gekomen. Voor de ondersteuning aan de patiëntenactiviteiten zijn de subsidies aan de patiëntenorganisaties conform afspraak uitgekeerd. De lagere besteding dan de begroting komt doordat er minder is besteed aan belangenbehartiging.

Het tekort van 2007 wordt onttrokken aan de bestemmingsreserve bestedingsimpuls.

De bestemmingsreserve bestedingsimpuls is een reserve waarmee in de komende jaren extra middelen beschikbaar zijn voor de reumabestrijding.

Waarderingsgrondslagen

Algemeen

Activa en passiva zijn opgenomen tegen nominale waarde, tenzij anders vermeld.

Materiële vaste activa

Materiële vaste activa worden gewaardeerd tegen verkrijgingprijs verminderd met lineaire afschrijvingen. Bij de afschrijvingen worden de volgende termijnen met ingang van het jaar van aanschaf in aanmerking genomen:

Inventarissen	10 jaar
Vloerbedekking	5 jaar
Computer hard- en software	4 jaar

Beleggingen

Beleggingen worden gewaardeerd tegen marktwaarde per balansdatum.

Vorderingen

Vorderingen zijn zonodig gewaardeerd onder aftrek van een voorziening wegens mogelijke oninbaarheid.

Toegezegde bedragen nalatenschappen

Baten uit nalatenschappen worden opgenomen in het boekjaar waarin de omvang betrouwbaar kan worden vastgesteld. Voorlopige uitbetalingen in de vorm van voorschotten worden in het boekjaar waarin ze worden ontvangen verantwoord als baten uit nalatenschappen.

Vooruitbetaalde huur

De post 'voortuitbetaalde huur' staat tegenover een investering in het kantoor van het Reumafonds te Amsterdam door de eigenaar van het pand. Deze voortuitbetaling wordt verrekend met toekomstige huurlasten.

Wetenschappelijk onderzoek en subsidies patiëntenorganisaties

De baten en lasten worden verantwoord in het jaar waarop zij betrekking hebben, met uitzondering van de hieronder genoemde posten.

Wetenschappelijk onderzoeksprojecten

Deze worden voor de gehele looptijd opgenomen in het jaar dat het bestuur een besluit terzake heeft genomen en dit schriftelijk kenbaar heeft gemaakt aan de subsidieontvanger.

Materieel gecommiteerde structurele subsidies voor wetenschappelijk onderzoek

Deze worden voor de gehele looptijd opgenomen voor de komende 3 of 5 jaren (afhankelijk van de looptijd van het contract) in het jaar dat het bestuur een besluit terzake heeft genomen en dit schriftelijk kenbaar heeft gemaakt aan de subsidieontvanger. Indien de structurele subsidie wijzigt, zal dit in het resultaat van het huidige boekjaar worden verwerkt.

Materieel gecommiteerde structurele subsidies voor patiëntenorganisaties

Deze worden opgenomen voor het komend jaar.

Resultaatbepaling

Algemeen

Vergelijkende cijfers zijn aangepast voor vergelijkingsdoeleinden dit betreft kleine reclassificaties die geen effect hebben op het resultaat.

De baten en lasten worden verantwoord in het jaar waarop zij betrekking hebben, met uitzondering van de verplichtingen voor wetenschappelijke onderzoeksprojecten, de materieel gecommiteerde programma-subsidies voor langlopend wetenschappelijk onderzoek en de materieel gecommiteerde structurele subsidies voor patiëntenorganisaties. Deze worden respectievelijk voor de gehele looptijd, voor de komende 3 of 5 jaren en voor het komende jaar opgenomen. Indien een materieel gecommiteerde structurele subsidie wijzigt, zal dit in het resultaat van het lopende boekjaar worden verwerkt.

Baten uit nalatenschappen

De baten worden opgenomen in het boekjaar waarin de rekening en verantwoording is goedgekeurd. Voorlopige betalingen in de vorm van voorschotten worden in het boekjaar waarin ze worden ontvangen, verantwoord als baten uit nalatenschappen.

Resultaat beleggingen

Beleggingen worden opgenomen tegen beurswaarde per balansdatum. Naast de gerealiseerde resultaten worden ook de niet-gerealiseerde koersresultaten in de Staat van baten en lasten verantwoord.

Toelichting op de Balans per 31 december 2007

Materiële vaste activa

	Inventaris	Computers	Totaal 2007	Totaal 2006
Verrijingswaarde	142	410	552	514
Bij: investeringen (1)	144	12	156	66
Af: desinvesteringen	-83	-9	-92	-28
Aanschafwaarde 31 december	203	413	616	552
Afschrijvingen t/m vorig jaar	85	321	406	372
Bij: afschrijving huidig jaar	12	35	47	54
Af: afschrijvingen op desinvesteringen huidig jaar	-71	-8	-79	-20
Afschrijvingen t/m 31 december boekjaar	26	348	374	406
Balanswaarde 31 december	178	64	242	146

(1) De oude inventaris is in november 2007 vervangen

JAARREKENING

Beleggingen

	2007	2006
Obligaties	11.899	11.974
Aandelen (ter beurse genoteerd)	5.273	5.437
Garantiefix	1.500	0
Beleggingsrekeningen	1.901	2.576
Totaal beleggingen	<u>20.573</u>	<u>19.987</u>

De portefeuille van € 20,6 miljoen heeft naar verwachting een lange termijn horizon, zodat er ook een lange termijn beleggingsstrategie gekozen is. De portefeuille is in beheer bij MeesPierson. Om waardebehoud (na onttrekking van obligatierente, aandelendividend en bankrente) op de lange termijn na te streven, is gekozen voor een behoudende beleggingsmix van circa 25% aandelen en 75% obligaties. Er is gekozen voor een maatschappelijk verantwoorde portefeuille, waarbij MeesPierson, naast rendementsverwachtingen, de aandelen eveneens selecteert op basis van een aantal maatschappelijke criteria.

De portefeuille is in 2007 met € 0,7 miljoen gegroeid tot € 20,6 miljoen. De toename in 2007 is te verklaren doordat € 0,7 miljoen is toegevoegd aan de portefeuille. De mutatie in de beurswaarde van de obligaties en aandelen, bestaande uit gerealiseerde en ongerealiseerde koersverschillen, is per saldo licht negatief.

In de portefeuille wordt per 31 december 2007 € 2,0 miljoen liquide aangehouden op een beleggingsrekening, om in verband met de rendementsverwachtingen op een later tijdstip obligaties en/of aandelen te kopen.

Vorderingen

De vorderingen zijn als volgt onderverdeeld:

	2007	2006
Toegezegde bedragen nalatenschappen	1.526	1.742
Vooruitbetaalde huur	261	306
Vooruitbetaalde subsidie Groot Stokkert	600	1.300
Overlopende rente obligaties	336	327
Loterijen	85	341
Pensioenpremies	9	1
Overige te vorderen posten	206	242
Debiteuren	77	69
Overige vooruitbetaalde posten	159	165
Totaal vorderingen	<u>3.259</u>	<u>4.493</u>

Liquide middelen

De liquide middelen bestaan uit de volgende drie componenten:

	2007	2006
Rekening-courant saldi banken	1.954	1.166
Depositorekeningen	7.500	6.500
Kas	1	1
Totaal liquide middelen	<u>9.455</u>	<u>7.667</u>

Het totale bedrag staat ter onmiddellijke beschikking.

Bestedbaar vermogen

Het besteedbaar vermogen is als volgt onderverdeeld:

	Continuïteits- reserve	Bestemmings- reserve bestedingsimpuls	Bestemmings- reserve herhuisvesting	Totaal bestedbaar vermogen
stand 31-12-2006	4.000	4.687	4.000	12.687
resultaatsbestemming	0	-39	0	-39
onttrekking fonds activa bedrijfsvoering	0	-96	0	-96
stand 31-12-2007	<u>4.000</u>	<u>4.552</u>	<u>4.000</u>	<u>12.552</u>

De continuïteitsreserve is met € 4,0 miljoen ruim binnen de norm van het CBF-reglement en de VFI-richtlijn Reserves Goede Doelen op grond waarvan een maximum van 1,5 maal de jaarlijkse kosten van de werkorganisatie is toegestaan. Met de cijfers van 2007 komt dit maximum voor het Reumafonds uit op 6,6 miljoen. In het vermogensbeleid van het Reumafonds is echter bepaald dat een maximum van € 4,0 miljoen toereikend is om in enig jaar grote fluctuaties in de inkomsten op te kunnen vangen.

Naast de continuïteitsreserve heeft het bestuur binnen het besteedbaar eigen vermogen twee bestemmings-reserves gevormd. De eerste is de 'bestemmingsreserve bestedingsimpuls'. In 2006 is het vakantieceterium Groot Stokkert verkocht, waardoor de verkoopwaarde van € 6,9 miljoen verschoven is van het vastgelegd vermogen naar het besteedbaar vermogen. De extra middelen die hierdoor in 2006 beschikbaar kwamen, zullen worden aangewend om meer bestedingen dan inkomsten te begroten, zodat extra bestedingen aan de reumabestrijding mogelijk zijn. Negatieve exploitatieresultaten zullen dan ten laste van deze bestemmings-reserve worden gebracht. Het resultaat van 2007 zal worden onttrokken aan de bestemmingsreserve bestedings-impuls. Het Reumafonds spreidt deze extra bestedingsimpuls uit over een aantal jaren, zodat de hoge kwaliteits-eisen die aan de subsidieverzoeken worden gesteld oververminderd van kracht blijven.

De tweede is de 'bestemmingsreserve herhuisvesting'. Het Reumafonds onderzoekt de mogelijkheid om tezamen met de reumapatiëntenbond te verhuizen naar een gezamenlijke huisvesting. De uiteindelijke keuze tussen kopen of huren hangt mede af van de kantorenmarkt tegen die tijd, en van de daarmee verband houdende kostenafwe-ging. Om naast de optie van huren ook de optie van kopen open te houden, is door het bestuur een bestemmings-reserve herhuisvesting gevormd. De hoogte van deze reserve is mede bepaald na het inwinnen van advies van specialisten op dit gebied. Indien wordt gekozen voor koop, dan kan dit gefinancierd worden uit deze bestem-mingsreserve. Indien wordt gekozen voor huur, dan zal de € 4,0 miljoen uit de bestemmingsreserve herhuisvesting worden toegevoegd aan de bestemmingsreserve bestedingsimpuls, zodat ook voor de beleidsperiode 2011-2014 extra middelen beschikbaar zullen zijn voor de reumabestrijding.

Vastgelegd vermogen

	Fonds activa bedrijfsvoering	Totaal vastgelegd vermogen
stand 31-12-2006	146	146
dotatie t.l.v. bestemmingsreserves	96	96
stand 31-12-2007	<u>242</u>	<u>242</u>

Schulden

	2007	2006
Wetenschappelijke onderzoeksprojecten	8.228	6.886
Project CHECK	1.846	2.138
Implementatie projecten	188	194
Bijzondere projecten	79	0
Programmalijnen wetenschappelijk onderzoek (1)	<u>7.200</u>	<u>6.440</u>
Totaal wetenschappelijk onderzoek	17.541	15.658
Waarvan schulden op lange termijn	10.681	9.662
Waarvan schulden op korte termijn	6.860	5.996
Overige schulden op korte termijn:		
Crediteuren	1.395	1.942
Subsidie patiëntenorganisaties	1.571	1.607
Verplichtingen vakantiegeld en -dagen	92	93
Overige te betalen posten	57	69
Loonheffing en soc.verz.premies	<u>79</u>	<u>91</u>
	<u>3.194</u>	<u>3.802</u>
Totaal schulden op korte termijn	10.054	9.798
Totaal schulden	<u>20.735</u>	<u>19.460</u>

1) Zie ook de waarderingsgrondslagen op pagina 40: van deze € 7,2 miljoen is € 4,5 miljoen opgenomen voor 2009 en 2010 en € 0,5 miljoen voor 2011 en 2012.

Niet uit de balans blijvende verplichtingen

Uit hoofde van afgesloten leasecontracten ten behoeve van operationele activiteiten (automatisering en leaseauto) bestaat per balansdatum een verplichting van circa € 33.000 per jaar. De contracten hebben een looptijd van 5 jaar en lopen af in 2010 en 2012.

Toelichting op de Staat van baten en lasten over 2007

Kostenverdeelstaat

In de kostenverdeelstaat worden de kosten van de eigen organisatie verzameld en verdeeld over de kernactiviteiten. Het betreft met name salariskosten van personeel en algemene kantoorkosten.

Kosten van de eigen organisatie die betrekking hebben op één bepaalde kernactiviteit worden volledig aan de betreffende kernactiviteit toegerekend. Kosten van de facilitaire afdelingen worden aan de hand van onderstaande verdeelsleutels toegerekend aan de verschillende kernactiviteiten:

- directie/secretariaat/bestuur/OR: o.b.v. inschatting van de bestede tijd een % per kernactiviteit
- financiële administratie: o.b.v. inschatting van de bestede tijd een % per kernactiviteit
- facilitaire ondersteuning & huisvesting: evenredig per medewerker van kantoor Amsterdam
- ict: evenredig per medewerker kantoor Amsterdam en regiocoördinatoren
- personeelszaken: evenredig per medewerker kantoor Amsterdam en regiocoördinatoren

Baten uit nalatenschappen

	2007	2006
Erfstellingen	5.519	6.522
Legaten	777	577
Totaal nalatenschappen	<u><u>6.296</u></u>	<u><u>7.099</u></u>

Naast legaten en erfstellingen heeft het Reumafonds in totaal 28 verkrijgingen belast met vruchtgebruik. Deze worden in de Staat van baten en lasten verantwoord bij het einde van een vruchtgebruik of bij eerdere verkoop van het bloot eigendom.

Overige baten

	2007	2006
Vrijwillige bijdrage brochures	16	23
Overig	8	0
advertentieopbrengsten	62	41
Totaal overige baten	<u><u>86</u></u>	<u><u>64</u></u>

Kosten fondsenwerving

	2007	2006
Mailingkosten	784	943
Communicatie	139	157
Collectekosten	280	315
Nalatenschappen / Per. schenkingen	156	178
Publiciteitskosten	16	2
	1.375	1.595
Uitvoeringskosten		
Personeelskosten	904	1.019
Overige uitvoeringskosten	272	222
	1.176	1.241
Totaal kosten fondsenwerving	<u><u>2.551</u></u>	<u><u>2.836</u></u>

Resultaat verkoop artikelen

Deze baten komen voort uit de jaarlijkse oliebollenverkoop in Amsterdam en Amstelveen en uit de verkoop van artikelen via de webwinkel van het Reumafonds en via de Goede Doelen winkel in Den Haag (beëindigd per 1 augustus 2007).

	2007	2006
Totaal verkoop artikelen	<u><u>78</u></u>	<u><u>79</u></u>

Aandeel in acties van derden

	2007	2006
Sponsor Bingo loterij	762	935
Toto en Lotto	280	328
Nationale Instant Loterij	40	30
Fonds Bijzondere Uitkeringen	13	13
Totaal aandeel in acties van derden	<u><u>1.095</u></u>	<u><u>1.306</u></u>

Resultaat beleggingen

	2007	2006
Rente obligaties	596	552
Gerealiseerd koersverschil	549	-135
Bankrente	402	274
Mutatie niet-gerealiseerd koersverschil	-684	-34
Dividend	<u>123</u>	<u>126</u>
	986	783
af: kosten	-84	-103
Totaal resultaat beleggingen	<u><u>902</u></u>	<u><u>680</u></u>

Wetenschappelijk onderzoek

	2007		2006	
Onderzoeksprojecten 1)		3.679		3.117
Kosten cohort onderzoek artrose (Check)		0		750

Bijdragen**wetenschappelijke medewerkers**

Leerstoel Maastricht	120		100	
Leerstoel Nijmegen	120		100	
Leerstoel Leiden	120		100	
Leerstoel Utrecht (UMCU)	120		100	
Leerstoel Groningen	50		50	
Leerstoel Enschede	120		100	
Leerstoel Utrecht (UMCU-WKZ)	120		100	
Leerstoel Amsterdam (AMC)	120		100	
Leerstoel Amsterdam (VU)	120		100	
Leerstoel Rotterdam	120		100	
Progr.orthopedie Leiden	120		25	
Progr.orthopedie Rotterdam	120		25	
Progr.orthopedie Utrecht	120		0	
Progr.orthopedie Maasstricht	100		0	
Structurele steun JBI inzake WO	200		200	
Fellow-ship orthopedie	0		100	
Bijzondere hoogleraren	6		20	
Mutatie aangegane verplichtingen subsidie t/m 2012	<u>760</u>		<u>1.140</u>	
		2.556		2.460

Bijdrage deelname congressen en symposia

	41		11
--	----	--	----

Overige wetenschappelijke subsidies

	108		41
--	-----	--	----

Uitvoeringskosten	250		260	
Personeelskosten	<u>105</u>		<u>90</u>	
Overige uitvoeringskosten		355		350
Totaal bijdrage wetenschappelijk onderzoek		<u><u>6.739</u></u>		<u><u>6.729</u></u>

1) Zie specificatie op pagina 51

Voorlichting & Reuma Informatie Centrum

	2007		2006
Communicatie	417		470
Mailingkosten	315		382
Rond Reuma	384		355
Brochures	69		70
Internet	30		86
Publiciteitskosten	30		5
Projecten 1)	745		668
Jaarverslag	4		22
Kosten Reuma Informatie Centrum	132		151
		2.126	2.209
Uitvoeringskosten			
Personeelskosten	920		958
Overige uitvoeringskosten	<u>351</u>		<u>284</u>
		1.271	1.242
Totaal kosten voorlichting		<u><u>3.397</u></u>	<u><u>3.451</u></u>

1) In 2007 is met name aan 2 grote projecten gewerkt:

- het project 'Bewegen', waarin grootschalig voorlichting over het nut van bewegen voor mensen met reuma wordt gegeven
- de Support Award 2007, die in het WTC in Rotterdam is uitgereikt aan ROC Friese Poort Centrum Vakopleiding voor goed werkgeverschap tegenover werknemers met reuma.

Ondersteuning patiëntenactiviteiten

	2007		2006
Reumapatiëntenbond	1.450		1.408
Nat. Ver. L.E.-patiënten	32		43
Diversen	83		22
Nat. Ver. voor Fibromyalgiepatiënten	131		143
Mutatie aangegane verplichtingen structurele subsidie t/m 2007	-36		-19
		<u>1.660</u>	<u>1.597</u>
Uitvoeringskosten (2)			
Personeelskosten	187		168
Overige uitvoeringskosten	<u>66</u>		<u>39</u>
		253	207
Totaal ondersteuning patiëntenactiviteiten		<u><u>1.913</u></u>	<u><u>1.804</u></u>

2) Het Reumadorp is onderdeel van deze activiteiten. De kosten hiervoor bestaan uit directe kosten, personeelskosten en overige kosten. Deze kosten bedroegen in 2007 € 54.105

Individuele hulpverlening

	2007	2006
Bijdrage Ango	405	380
Vakantiebijdragen	<u>19</u>	<u>22</u>
Totaal individuele hulpverlening	<u>424</u>	<u>402</u>

Vakantiecentrum Groot Stokkert

	2007	2006
Verstrekke subsidies	700	801
Totaal Groot Stokkert	<u>700</u>	<u>801</u>

Vakantiereizen

	2007	2006
Kosten	0	305
Bijdrage deelnemers	<u>0</u>	<u>-424</u>
	0	-119
Diverse kosten recreatie 1)	<u>4</u>	<u>-118</u>
	4	-237
Uitvoeringskosten		
Personeelskosten	0	217
Overige uitvoeringskosten	<u>0</u>	<u>71</u>
	0	288
Totaal vakantiereizen	<u>4</u>	<u>51</u>

1) Het bedrag onder "diverse kosten recreatie" is in 2006 negatief doordat de vrijval van de voorziening reizen (van € 194.000) onder deze post is opgenomen.

JAARREKENING

Kostenverdeelstaat

(x € 1.000)

	Voorlichting & Reuma Informatie Centrum	Weten- schappelijk onderzoek	Ondersteuning patienten- activiteiten	Fondsen- werving	Totaal 2007	Begroot 2007	Totaal 2006
Salarissen	666	191	150	645	1.652	1.781	1.712
Sociale lasten	81	22	10	81	194	211	206
Pensioenlasten	65	20	11	63	159	202	167
Overige personeelskosten	80	9	11	69	169	18	446
Reis-/verblijfkosten	27	8	6	46	87	108	91
Huisvestingskosten	130	43	21	97	291	240	319
Kantoorkosten	89	30	22	63	204	169	169
Bestuurskosten	2	0	1	1	4	11	6
Overige algemene kosten	131	32	21	111	295	303	212
Totaal uitvoeringskosten	1.271	355	253	1.176	3.055	3.043	3.328

Uitvoeringskosten

De totale uitvoeringskosten zijn met € 3,06 miljoen dicht bij de begroting 2007 uitgekomen. De salarissen, sociale lasten en pensioenlasten zijn lager dan begroot. Dit is te verklaren doordat er gedurende 2007 vertrokken personen niet zijn vervangen terwijl ze wel voor het hele jaar begroot waren. De overige personeelskosten zijn hoger dan begroot. Dit komt doordat er extra kosten zijn gemaakt voor tijdelijke interim-krachten.

Gemiddeld aantal personeelsleden:

	2007	2006
Hoofdkantoor en regiocoördinatoren	36,3	42,6

(uitgedrukt in fulltime arbeidsplaatsen o.b.v. 36 uur)

Het aantal medewerkers per 31 december 2007 is 41.

Beloning

Het Reumafonds heeft een bureauorganisatie met 41 betaalde medewerkers. Zij zijn onder meer verantwoordelijk voor de jaarlijkse collecte, de donateursmailingen en de afwikkeling van nalatenschappen, de subsidieaanvragen voor wetenschappelijk onderzoek, de administratie en de voorlichting.

Bij al deze werkzaamheden is de inzet van onze vrijwilligers onmisbaar. Circa 65.000 mensen zetten zich in als collectant, wetenschappelijk adviseur of bestuurslid van het Reumafonds. Zij ontvangen daarvoor geen beloning. Ook de leden van de Raad van Toezicht hebben hun activiteiten onbezoldigd verricht. Evenmin zijn leningen, voorschotten of garanties verstrekt aan de leden van de Raad van Toezicht.

Het bruto jaarsalaris (inclusief werkgeverslasten) van de voormalige algemeen directeur bedraagt € 76.800 (tot 1 mei 2007) Het bruto jaarsalaris (inclusief werkgeverslasten) van de huidige algemeen directeur bedraagt € 85.420 (vanaf 1 mei 2007). Tot en met 2005 heeft het Reumafonds de salarisschalen van de Rijksambtenaren gevolgd. Vanaf januari 2006 heeft het Reumafonds eigen arbeidsvoorwaarden, waarbij de (BBRA) salarisschalen per einde 2005 als startpunt zijn genomen om vervolgens vanaf 2006 de salarisschalen jaarlijks te indexeren met de landelijke gemiddelde stijging van de lonen, de zgn. contractloonmutatie van het Ministerie van SZW.

Amsterdam, 24 juni 2008

opgemaakt door de Raad van Bestuur

goedgekeurd door de Raad van Toezicht

ter vaststelling door de Algemene Leden Vergadering

Gehonoreerde wetenschappelijke onderzoeksprojecten 2007	€
NR 07-1-101 Academisch Medisch Centrum Amsterdam Color coded shape mapping in early arthritis patients: application of a novel MRI technique	70.730
NR 07-1-102 Radboud Universiteit Nijmegen Identification of protein biomarkers predictive of rheumatoid arthritis disease progression	65.181
NR 07-1-103 Erasmus Medisch Centrum Rotterdam The identification of human Th17 cells in rheumatoid arthritis	53.531
NR 07-1-104 Radboud University Nijmegen Medical Center Runx2-promotor controlled Inhibition of chondrocyte terminal differentiation	80.000
NR 07-1-201 Leiden Universitair Medisch Centrum Mesenchymal stromal cells in Juvenile Idiopathic Arthritis (JIA): In vitro immunomodulatory effect of MSC's derived from bone marrow and pulpa of deciduous teeth of patients with JIA versus healthy controls	69.458
NR 07-1-301 Academisch Medisch Centrum Amsterdam The role of dendritic cell subsets in arthritis: an in vivo study	228.130
NR 07-1-302 Radboud University Nijmegen Medical Center Defective cross-talk between Fc gamma Toll-like receptors as a novel therapeutic target in rheumatoid arthritis	222.256
NR 07-1-303 Radboud University Nijmegen Medical Center Defining the role of the intracellular suppressor-of -cytokine signalling (SOCS)-3 protein in cartilage pathology	208.000
NR 07-1-304 Universitair Medisch Centrum Utrecht Immune modulation through HSP upregulation in the gut as a novel therapeutic target in Juvenile Idiopathic arthritis	225.000
NR 07-1-401 Erasmus Medisch Centrum Rotterdam Morphology modeling for the characterization of osteoarthritis development	105.000
NR 07-1-402 Universitair Medisch Centrum Utrecht Multicenter randomized clinical trial in Patients with Juvenile Idiopathic Arthritis and Methotrexate related side effects: Psychological Behavioural therapy versus switch to MTX parenteral versus standard of care	174.464
NR 07-1-404 Academisch Medisch Centrum Amsterdam CD55 on fibroblast-like synoviocytes – friend or foe in rheumatoid arthritis	206.000
NR 07-1-405 Universitair Medisch Centrum Groningen Which B cells are responsible for initiation of Sjogren's Syndrome?	160.000
NR 07-1-406 Academisch Medisch Centrum Amsterdam Developing salivary gland gene therapy for the local signs and symptoms of Sjögren's syndrome	228.850
NR 07-1-407 Universitair Medisch Centrum Utrecht Reducing immunopathology in patient with primary Sjogren's syndrome by selective effector T cell targeting	206.000
Transport	2.302.600

Gehonoreerde wetenschappelijke onderzoeksprojecten 2007	€
Transport	2.302.600
NR 07-1-408 Universitair Medisch Centrum Utrecht Customized use of glucocorticoids in patients with rheumatoid arthritis based on gene profiling	210.594
NR BP 07-1-160 Reumapatientenbond Patient partners in universiteiten en huisartsenopleiding	15.000
NR BP 07-1-101 Reumapatiëntenbond Onderzoekspartners	49.469
NR BP 07-1-102 Leids Universitair Medisch Centrum Reumazorg ons een zorg	30.000
NR IMP 07-1-101 Universitair Medisch Centrum Utrecht Implementatie van een digitaal reuma portaal in de behandeling van jongeren met JIA	46.690
NR 07-2-301 Radboud University Medical Center Nijmegen Alarmin S100A8; a key player in cartilage destruction during rheumatoid arthritis	198.858
NR 07-2-401 Universitair Medisch Centrum Utrecht The biochemical interaction between subchondral bone and cartilage during the process of OA	189.826
NR 07-2-402 Erasmus Medisch Centrum Rotterdam Identification of early osteoarthritic changes of knee; application of novel diagnostic methods	197.600
NR 07-2-403 Universitair Medisch Centrum Utrecht Safety and efficacy of vaccination with live attenuated MMR in JIA	208.596
NR 07-2-404 Universitair Medisch Centrum Utrecht Psychological evaluation and management of fatigue, dryness, myalgia and artralgia in Sjogren's syndrome and non-Sjogrens sicca syndrome	196.401
NR 04-1-201 VU Medisch Centrum Implementation of COBRA stepdown combination therapy in early rheumatoid arthritis	15.000
NR 04-1-302 Universiteit Utrecht Emotions as triggers of symptoms in patients with fibromyalgia and the modulating role of emotion regulation	18.206
Totaal gehonoreerd in 2007	<u>3.678.840</u>

Aan: de Algemene Leden Vergadering van Vereniging Nationaal Reumafonds Accountantsverklaring

Verklaring betreffende de jaarrekening

Wij hebben de jaarrekening 2007 van Vereniging Nationaal Reumafonds te Amsterdam bestaande uit de balans per 31 december 2007 en de staat van baten en lasten over 2007 met de toelichting gecontroleerd.

Verantwoordelijkheid van het bestuur

De Raad van Bestuur is verantwoordelijk voor het opmaken van de jaarrekening die het vermogen en het resultaat getrouw dient weer te geven, alsmede voor het opstellen van het jaarverslag, beide in overeenstemming met de Richtlijn voor de jaarverslaggeving Fondsenwervende Instellingen (RJ 650). Deze verantwoordelijkheid omvat onder meer: het ontwerpen, invoeren en in stand houden van een intern beheersingssysteem relevant voor het opmaken van en getrouw weergeven in de jaarrekening van vermogen en resultaat, zodanig dat deze geen afwijkingen van materieel belang als gevolg van fraude of fouten bevat, het kiezen en toepassen van aanvaardbare grondslagen voor financiële verslaggeving en het maken van schattingen die onder de gegeven omstandigheden redelijk zijn.

Verantwoordelijkheid van de accountant

Onze verantwoordelijkheid is het geven van een oordeel over de jaarrekening op basis van onze controle. Wij hebben onze controle verricht in overeenstemming met Nederlands recht. Dienovereenkomstig zijn wij verplicht te voldoen aan de voor ons geldende gedragsnormen en zijn wij gehouden onze controle zodanig te plannen en uit te voeren dat een redelijke mate van zekerheid wordt verkregen dat de jaarrekening geen afwijkingen van materieel belang bevat. Een controle omvat het uitvoeren van werkzaamheden ter verkrijging van controle-informatie over de bedragen en de toelichtingen in de jaarrekening. De keuze van de uit te voeren werkzaamheden is afhankelijk van de professionele oordeelsvorming van de accountant, waaronder begrepen zijn beoordeling van de risico's van afwijkingen van materieel belang als gevolg van fraude of fouten. In die beoordeling neemt de accountant in aanmerking het voor het opmaken van en getrouw weergeven in de jaarrekening van vermogen en resultaat relevante interne beheersingssysteem, teneinde een verantwoorde keuze te kunnen maken van de controlewerkzaamheden die onder de gegeven omstandigheden adequaat zijn maar die niet tot doel hebben een oordeel te geven over de effectiviteit van het interne beheersingssysteem van de entiteit. Tevens omvat een controle onder meer een evaluatie van de aanvaardbaarheid van de toegepaste grondslagen voor financiële verslaggeving en van de redelijkheid van schattingen die de Raad van Bestuur van de entiteit heeft gemaakt, alsmede een evaluatie van het algehele beeld van de jaarrekening.

Wij zijn van mening dat de door ons verkregen controle-informatie voldoende en geschikt is als basis voor ons oordeel.

Oordeel

Naar ons oordeel geeft de jaarrekening een getrouw beeld van de grootte en de samenstelling van het vermogen van Vereniging Nationaal Reumafonds per 31 december 2007 en van het resultaat over 2007 in overeenstemming met de Richtlijn voor de jaarverslaggeving Fondsenwervende Instellingen (RJ 650).

Wij melden dat het jaarverslag, voor zover wij dat kunnen beoordelen, verenigbaar is met de jaarrekening.

Amstelveen, 24 juni 2008

KPMG ACCOUNTANTS N.V.

S. Haringa RA

Begroting 2008

(x € 1.000)

Baten

Baten uit eigen fondsenwerving:

collecte	3.600
donaties en giften	3.900
nalatenschappen	6.000
overige baten	240

Totaal baten uit eigen fondsenwerving 13.740

Aandeel in acties van derden: loterijen 1.400

Resultaat beleggingen 900

Totaal beschikbaar voor doelstelling 16.040

Begroting 2008

(x € 1.000)

Lasten**Wetenschappelijk onderzoek**

Verstreckte subsidies	7.028
Uitvoeringskosten	307
	7.335

Voorlichting & Reuma Informatie Centrum

Eigen activiteiten	2.033
Uitvoeringskosten	1.042
	3.075

Ondersteuning patiëntenactiviteiten

Verstreckte subsidies	1.739
Uitvoeringskosten	31
	1.770

Belangenbehartiging

Eigen activiteiten	127
Uitvoeringskosten	98
	225

Vakanties met zorg

Verstreckte subsidies	640
Uitvoeringskosten	0
	640

Kosten Fondsenwerving

Eigen activiteiten	1.904
Uitvoeringskosten	1.096
	3.000

Beheer & Administratie

Eigen activiteiten	0
Uitvoeringskosten	495
	495

Totaal besteed aan doelstelling	16.540
--	---------------

Resultaat boekjaar	-500
---------------------------	-------------



BIJLAGEN

1. Wat is reuma?
2. Reuma in Nederland
3. Kwaliteitsbewaking en controle
 - 3.1. CBF-keur voor goede doelen
 - 3.2. ISO-certificaat

1. Wat is Reuma

Pijn bij het bewegen, dat is het belangrijkste kenmerk van reuma. Pijn bij het lopen, bukken, tillen, enzovoorts. Zelfs de kleinste bewegingen kunnen bij mensen met reuma hevige pijn veroorzaken, bijvoorbeeld het optillen van een kopje of het openen van een deur. Ook stijfheid bij het in beweging komen en onverklaarbare vermoeidheid gaan vaak samen met reuma. Hierdoor zijn veel mensen met reuma (ernstig) beperkt in hun doen en laten.

De naam reuma staat niet voor één ziekte. Het is de verzamelnaam voor ruim honderd verschillende ziekten aan gewrichten, spieren, pezen en botten, die niet door een ongeval of blessure zijn veroorzaakt. Reuma komt bij vrouwen vaker voor dan bij mannen; het is onbekend waarom. Op dit moment kan reuma in de meeste gevallen niet worden genezen. Wel kan bij bepaalde vormen de verdere ontwikkeling worden vertraagd of tot stilstand worden gebracht. Ook kunnen aangetaste gewrichten steeds vaker worden vervangen door kunstgewrichten, waardoor pijn verdwijnt en beweging mogelijk blijft. Aan reuma ga je doorgaans niet dood, maar het kan wel de levensduur verkorten. En vooral tasten de klachten de kwaliteit van leven aan. Dit leidt tot een groot beroep op medische en paramedische zorg, een hoog medicijngebruik en hoge uitval uit het arbeidsproces.

Globaal zijn er drie groepen reumatische aandoeningen:

- Ontstekingsreuma, gekenmerkt door chronische gewrichtsontstekingen die de gewrichten op de duur beschadigen. Voorbeelden zijn reumatoïde artritis (RA) en de ziekte van Bechterew en veel minder voorkomende reumatische ziekten in het hele lichaam, zoals SLE (systemische lupus erythematoses), polymyalgia reumatica en het syndroom van Sjögren. In Nederland lijden 790.000 mensen aan ontstekingsreuma, van wie 300.000 aan reumatoïde artritis.
- Artrose, waarbij het kraakbeen in de gewrichten langzaam verdwijnt, vooral in knieën, heupen, nek en rug. Deze aandoening komt het meeste voor. Het door TNO in 2006 uitgevoerde onderzoek wijst uit dat het in Nederland gaat om circa 1,15 miljoen mensen met artrose; veel meer dan tot nog toe werd aangenomen, doordat geen cijfers beschikbaar waren over artrose aan handen, voeten en nek.

- Wekedelenreuma (circa 460.000 mensen), waarbij niet de gewrichten zijn aangetast, maar de weke delen eromheen, zoals spieren, pezen en bindweefsel. Voorbeelden zijn fibromyalgie en tendinitis.

Deze ziekten ontstaan veelal tussen het 40e en het 50e levensjaar en komen dan ook het meest voor bij ouderen. Toch komen zij ook voor bij jongeren en zelfs bij kinderen, zij het in mindere mate. In totaal lijden in Nederland 2,3 miljoen mensen aan een of meerdere vormen van reuma, van wie 1,4 miljoen mensen langdurige klachten heeft en 1,6 miljoen onder behandeling of controle is van een arts.

2. Reuma in Nederland

Deze cijfers over reuma zijn ontleend aan de in maart 2007 gepubliceerde resultaten van onderzoek door TNO. Op grond hiervan kan worden geconcludeerd dat reuma nog steeds volksziekte nummer één is, met bijna anderhalf miljoen Nederlanders die langdurig aan een of meerdere vormen van reuma lijden.

Reuma kost de Nederlandse samenleving jaarlijks ruim 12,9 miljard euro: aan behandelingen, ziekteverzuim, arbeidsongeschiktheid en eigen kosten voor de patiënten. Tel daarbij het onmeetbare leed op van alle mensen met reuma, dan is duidelijk dat de reumabestrijding hard nodig is.

3. Kwaliteitsbewaking en controle

Kwaliteitsborging, toezicht, controle en verantwoording nemen een belangrijke plaats in bij het Reumafonds. Het gaat tenslotte om de besteding van publieke gelden.

3.1. CBF-keur voor goede doelen

Het Reumafonds verwierf in 1997 als een van de eerste fondsenwervende instellingen het CBF-keur voor goede doelen. Een van de vele eisen die het Centraal Bureau Fondsenwerving (CBF) aan de fondsenwerving stelt, is dat de kosten niet meer mogen bedragen dan een kwart van de totale inkomsten uit eigen fondsenwerving. Het Reumafonds zit beneden deze norm: in 2007 werd 18,7% besteed aan fondsenwerving, in 2006 22,6%.

Het CBF is met ingang van 2005 ook de kwaliteit van de bestedingen gaan toetsen: een belangrijke verbetering gezien het feit dat er in toenemende mate malafide fondsenwerfers actief zijn.

Positie en status van de Code Wijffels en CBF-Keur

De Commissie Vervlechting Code Goed Bestuur voor Goede Doelen en het CBF-Keur, kortweg de Vervlechtingcommissie, heeft in 2007 haar advies uitgebracht over:

- het zoveel mogelijk vervlechten van de Code Goed Bestuur voor Goede Doelen met het CBF-Keur, zodat de code optimaal kan worden nageleefd en gehandhaafd
- de eventuele aanpassingen van het CBF-Keur op basis van een evaluatie van het keurmerk, ter verhoging van de effectiviteit en de efficiency.

In het advies is een aantal belangrijke elementen uit de Code Wijffels in het nieuwe CBF-Keur geïntegreerd. Een aantal andere elementen (zoals de salarisregeling directiefuncties) blijft buiten het vernieuwde keurmerk. Verder betekent de invoerdatum van het nieuwe keurmerk (medio 2008) dat tot die tijd de Code Wijffels van kracht blijft. De Vervlechtingcommissie zal de komende periode nagaan welke elementen van de Code Wijffels ook na het vernieuwde keur belangrijk blijven voor de VFI-leden en hoe de positie van de VFI-leden als voorhoede van de goede-doelen-sector kan worden versterkt. De VFI draagt zorg voor de wijze waarop deze elementen een plaats krijgen binnen de VFI, inclusief de toetsing en het onderhoud.

3.2. ISO-certificaat

In 2003 heeft het Reumafonds ook het ISO 9000-2001 certificaat verworven. Daarmee liep het fonds voorop in het proces van professionalisering binnen de charitatieve sector. Waar het CBF-keur staat voor een bonafide organisatie, bevestigt het ISO-certificaat de kwaliteit van de bedrijfsvoering, de professionaliteit van de medewerkers en de klantgerichtheid. Het ISO-certificaat heeft veel bijgedragen aan de professionalisering van het Reumafonds. In 2007 is besloten om te stoppen met het ISO-certificaat, mede omdat Groot Stokkert en het reisbureau verkocht zijn. De organisatie is qua grootte sterk afgenomen met 46 fte's, de nadruk ligt nu op fondsenwerving.



Reumafonds, Amsterdam
Postbus 59091
1040 KB Amsterdam

T 020 589 64 64
F 020 589 64 44

info@reumafonds.nl
www.reumafonds.nl